

Gmina Wierzchowo
78 – 530 Wierzchowo ul. Długa 29
tel. 094 3618 327
fax 094 3618 487
woj. zachodniopomorskie
e-mail: wierzchowo@wierzchowo.pl

Wierzchowo, dnia 24.10.2016 r.

PODINSPEKTOR
ds. pozyskiwania funduszy zewnętrznych
Sporządca:
Danuta Romaniec
.....

Zatwierdził:
Z up. Wójtka
mgr Tomasz Suchoński
Sekretarz Gminy

INSTRUKCJA DLA WYKONAWCÓW (IDW)

o wartości zamówienia powyżej 10.000 euro netto do 30.000 euro netto
na zadanie pod nazwą:

**Wykonanie wraz z montażem drewnianych altan, stołów i ławek na
działkach wskazanych przez zamawiającego w sołectwach Żabinek,
Wierzchowo, Świerczyna, Sośnica, Żabin, Żeńsko**

1. NAZWA I ADRES ZAMAWIAJĄCEGO

Gmina Wierzchowo
reprezentowana przez
Jana Szewczyka- Wójta Gminy Wierzchowo
Adres Urzędu Gminy
ul. Długa 29, 78-530 Wierzchowo
tel. 94 361 83 27 fax 94 361 84 87
e-mail : wierzchowo@wierzchowo.pl

2. OPIS PRZEDMIOTU ZAMÓWIENIA

Przedmiotem zamówienia jest wykonanie wraz z montażem drewnianych altan, stołów i ławek na działkach wskazanych przez zamawiającego w sołectwach Żabinek, Wierzchowo, Świerczyna, Sośnica, Żabin, Żeńsko zgodnie z załączonymi opisami technicznymi i rysunkami poglądowymi. Gwarancja na 36 miesięcy. Wszystkie konstrukcyjne elementy drewniane, wykonane z tarcicy iglastej kl. C22 lub wysuszonej, zaimpregnowanej ciśnieniowo, antygrzybicznie i biologicznie. Kolor należy uzgodnić z sołtysem miejscowości, w której zostanie postawiona altana.

-Żabinek

Altana drewniana o wymiarach 6m x 4m. Słupy drewniane 120 mm x 120 mm. Mocowane do podłoża na kotwach metalowych typu PS wbetonowanych w ziemię. Dach czterospadowy odeskowany, o konstrukcji drewnianej kryty blachodachówką koloru brązowego, kalenice 60 mm x 80 mm. Krokwie 50 mm x 80 mm w odległości 50 cm od siebie. Wyposażenie: stół plus dwie ławki. Zamontowanie balustrad uzgodnić z sołtysem miejscowości Żabinek. Przed przystąpieniem do postawienia altany należy odpowiednio przygotować podłoże. Altana powinna być postawiona na kostce brukowej otrzymanej od zamawiającego, wykonawca

zapewnia obrzeża oraz materiał niezbędny do ułożenia kostki brukowej (piasek, kruszywo, cement itp.).

-Wierzchowo

Altana drewniana o kształcie prostokątnym 550 cm x 250 cm z dachem dwuspadowym. Dach o konstrukcji drewnianej kryty gontem, płyta OSB 28 mm lub odeskowany, deska kalenicowa 8x30x550. Krokwie: 8x30x250 (1 szt.), 8x16x270 (10 szt.), 8x16x170 (10 szt.). Słupy drewniane: 14x20x150 – 3 szt., 14x20x270 – 2 szt. mocowane do podłoża na kotwach metalowych wbetonowanych w ziemię – 14x20 (5 szt.). Podciąg dla słupa 10x30x550 (2 szt.). Miecz (8 szt). Wiatrownica – 10 mb. Pas nadrynnowy. Odprowadzenie wód opadowych z powierzchni dachu na nieutwardzony teren działki.

-Świerczyna

Altana drewniana o wymiarach długość 280 cm, szerokość 240 cm; wysokość 260 cm, o dachu asymetrycznym dwuspadowym ze sporym okapem, poszycie - drewniane - deski układane na zakładkę. Elementy konstrukcyjne winny być wykonane na bazie wyrobów okrągłych (drewno toczone). Słupy nośne Ø120 mm mocowane do podłoża na kotwach metalowych wbetonowanych w ziemię, krokwie 14 cm x 6cm, kalenica 14 cm x14 cm na wysokości 260 cm. Stół drewniany pod altaną o wymiarach: długość 1,80 m, szerokość 0,70m, wysokość 0,72. Ława drewniana z oparciem – 2 szt. o wymiarach: długość 1,80 m, szerokość 0,40 m, wysokość 0,42 m). Przed przystąpieniem do postawienia altany należy odpowiednio przygotować podłoże. Altana powinna być postawiona na kostce brukowej otrzymanej od zamawiającego. Wykonawca zapewnia obrzeża oraz materiał niezbędny do ułożenia kostki brukowej (piasek, kruszywo, cement itp.). Wykonanie utwardzenia alejek z kostki brukowej otrzymanej od zamawiającego. Wykonawca zapewnia obrzeża oraz materiał niezbędny do ułożenia kostki brukowej (piasek, kruszywo, cement itp.). Powierzchnia przewidziana do utwardzenia wynosi około 120 m².

-Sośnica

Altana drewniana o kształcie prostokątnym o wym. 8,2 m na 3,2 m z dachem dwuspadowym. Dach o konstrukcji drewnianej, kryty blachodachówką koloru srebrnego. Słupy 10 cm x 10 cm mocowane do podłoża na kotwach metalowych wbetonowanych w ziemię. Podłoże w altanie zostanie utwardzone kostką brukową otrzymaną od zamawiającego, wykonawca zapewni obrzeża oraz materiał niezbędny do ułożenia kostki brukowej (piasek, kruszywo, cement itp.). Stół drewniany pod altaną – 2 szt. o wymiarach: długość 3,5 m, szerokość 0,90 m, wysokość 0,70 m. Ławki drewniane bez oparcia – 4 szt. o wymiarach: długość 3,5 m, szerokość 0,30 m, wysokość 0,42 m.

-Żabin

Stół pod wiatę – długość 2000 mm, szerokość – 700-800 mm, wysokość – 730 mm, nogi stołu – kwadrat, kolor – brąz, drewno – sosna, ławki drewniane pod altaną drewnianą 1 szt. z oparciem i 1 szt. bez oparcia, o wymiarach: długość- 1600-1800 mm, szerokość- 350 mm, wysokość- 400, w kolorze – brąz, drewno – sosna. Ławki drewniane bez oparcia na placu zabaw 4 szt. o wymiarach: długość- 1600-1800 mm, szerokość- 350 mm, wysokość- 400 mm, w kolorze – brąz, drewno – sosna. Ławki drewniane bez oparcia 2 szt. o wymiarach: długość- 1600-1800 mm, szerokość- 350 mm, wysokość- 400 mm, w kolorze – brąz, drewno – sosna, montaż na plaży w Żabinie.

-Żeńsko

Stół pod wiatę – długość 2000 mm, szerokość – 700-800 mm, wysokość – 730 mm, nogi stołu – kwadrat, kolor – brąz, drewno – sosna; ławki drewniane pod altaną szt. 2 bez oparcia, o wymiarach: długość – 2000 mm, szerokość – 350 mm, wysokość – 400 mm, w kolorze –

brąz, drewno – sosna.

3. Zamawiający nie dopuszcza możliwości składania ofert częściowych.

4. TERMIN WYKONANIA ZAMÓWIENIA do dnia 20 grudnia 2016 r.

5. WARUNKI UDZIAŁU W POSTĘPOWANIU ORAZ OPIS SPOSOBU DOKONYWANIA OCENY SPEŁNIANIA TYCH WARUNKÓW

O udzielenie zamówienia mogą ubiegać się Wykonawcy, którzy spełniają warunki, dotyczące:

a) posiadania uprawnień do wykonywania określonej działalności lub czynności, jeżeli przepisy prawa nakładają obowiązek ich posiadania.

Opis sposobu dokonywania oceny spełnienia tego warunku: Warunek ten zostanie spełniony, jeżeli Wykonawca wykaże, że:

- posiada

b) posiadania wiedzy i doświadczenia,

Opis sposobu dokonywania oceny spełnienia tego warunku: Zamawiający nie precyzuje w tym zakresie szczegółowych wymagań.

c) dysponowania odpowiednim potencjałem technicznym oraz osobami zdolnymi do wykonania zamówienia,

Opis sposobu dokonywania oceny spełnienia tego warunku: Zamawiający nie precyzuje w tym zakresie szczegółowych wymagań.

d) sytuacji ekonomicznej i finansowej

Opis sposobu dokonywania oceny spełnienia tego warunku: Zamawiający nie precyzuje w tym zakresie szczegółowych wymagań.

6. WYKAZ OŚWIADCZEŃ I DOKUMENTÓW, JAKIE MAJĄ DOSTARCZYĆ WYKONAWCY W CELU POTWIERDZENIA SPEŁNIANIA WARUNKÓW UDZIAŁU W POSTĘPOWANIU:

- oświadczenie (oryginał) potwierdzające spełnienie warunków udziału w postępowaniu, którego wzór stanowi załącznik Nr 2 do IDW;
- oświadczenie wykonawcy stanowiące załącznik Nr 3 do IDW;
- aktualny odpis z właściwego rejestru lub z centralnej ewidencji i informacji o działalności gospodarczej

7. INFORMACJE O SPOSOBIE POROZUMIEWANIA SIĘ ZAMAWIAJĄCEGO Z WYKONAWCAMI ORAZ SPOSOBIE PRZEKAZYWANIA OŚWIADCZEŃ I DOKUMENTÓW A TAKŻE WSKAZANIE OSÓB UPRAWNIONYCH DO POROZUMIEWANIA SIĘ Z WYKONAWCAMI

- 1) Przekazywanie dokumentów, oświadczeń, wniosków, zawiadomień oraz informacji Zamawiającego i Wykonawcy będzie się odbywać za pośrednictwem poczty lub gońca lub faksem z potwierdzeniem na piśmie lub za pomocą poczty elektronicznej.
- 2) Osobą uprawnioną do bezpośredniego kontaktowania się z wykonawcami jest Danuta Romaniec – 94 361 88 46.

8. OPIS SPOSOBU PRZYGOTOWANIA OFERT

1. Wykonawca może złożyć tylko 1 ofertę na poszczególne części zamówienia.
2. Oferta musi być sporządzona na piśmie, w języku polskim i w sposób czytelny.
3. Miejsca, w których wykonawca nanosi poprawki winny być parafowane przez osobę podpisującą ofertę.
4. **Oferta winna zawierać** wypełniony i podpisany przez Wykonawcę **formularz ofertowy** zgodnie ze wzorem stanowiącym **załącznik nr 1** do IDW – z pełną nazwą

firmy Wykonawcy, adresem siedziby i miejsca prowadzenia działalności, numer telefonu, faksu, regon i NIP oraz wszystkie inne wymagane dokumenty, o których mowa w pkt. 6 IDW.

Oferty należy umieścić w zamkniętej kopercie, uniemożliwiając odczytanie zawartości bez uszkodzenia opakowania. Koperta powinna być zaadresowana do Zamawiającego: **Gmina Wierzchowo ul. Długa 29, 78-530 Wierzchowo.** „Oferta przetargowa na zadanie pod nazwą: Wykonanie wraz z montażem drewnianych altan, stołów i ławek na działkach wskazanych przez zamawiającego w sołectwach Żabinek, Wierzchowo, Świerczyna, Sośnica, Żabin, Żeńsko” z dopiskiem „Nie otwierać przed sesją otwarcia ofert tj. **do dnia 31 października 2016 r. godz. 10:15**”.

Koperta powinna zawierać oznaczenie Wykonawcy (nazwę i adres).

Oferty nadesłane pocztą będą zakwalifikowane do udziału w postępowaniu przetargowym pod warunkiem dostarczenia przez pocztę lub osobiście do dnia **31 października 2016 r. do godz. 10:00.**

1) Koszt opracowania i dostarczenia oferty obciążają wyłącznie Wykonawcę.

9. MIEJSCE I TERMIN SKŁADANIA ORAZ OTWARCIA OFERT

Oferty należy składać w siedzibie Zamawiającego tj. Urzędzie Gminy Wierzchowo, ul. Długa 29, 78-530 Wierzchowo, w pokoju nr 15 (sekretariat) **do dnia 31 października 2016 r. do godz. 10:00.**

Oferta, która zostanie złożona po ustalonym terminie będzie zwrócona bez otwierania.

Otwarcie ofert nastąpi w siedzibie Zamawiającego j.w., w pokoju nr 17 (II piętro) w dniu **31 października 2016 r. o godz. 10.15.**

10. OPIS SPOSOBU OBLICZENIA CENY

1. Cena oferty (brutto) dla poszczególnych części zostanie wyliczona przez Wykonawcę w oparciu o opis przedmiotu zamówienia.

2. Cena musi uwzględniać wszystkie wymagania niniejszej IDW oraz obejmować wszelkie koszty, jakie poniesie Wykonawca z tytułu należytej oraz zgodnej z obowiązującymi przepisami realizacji przedmiotu zamówienia i jest ceną ryczałtową.

3. Wykonawcy zobowiązani są do bardzo starannego zapoznania się z przedmiotem zamówienia, warunkami wykonania i wszystkimi czynnikami mogącymi mieć wpływ na wycenę zamówienia.

11. KRYTERIA WYBORU NAJKORZYSTNIEJSZEJ OFERTY

Przy dokonywaniu wyboru najkorzystniejszej oferty Zamawiający stosować będzie wyłącznie **kryterium ceny**. Oceny dokonana będzie przy zastosowaniu zasady, iż oferta nieodrzucona, zawierająca najniższą cenę jest ofertą najkorzystniejszą i otrzyma 100 punktów. Pozostałe oferty otrzymają proporcjonalnie mniej punktów, obliczonych według wzoru:

$$A_n = C_{\min} \times 100 / C_n$$

A_n – ocena punktowa oferty

C_{\min} - cena najniższa wśród złożonych ofert

C_n - cena oferty rozpatrywanej

Zamawiający przyzna zamówienie oferentowi, którego oferta odpowiada wszystkim wymaganiom określonym w IDW. Za najkorzystniejszą zostanie uznana oferta zawierająca najniższą cenę ofertową.

12. INFORMACJE O FORMALNOŚCIACH JAKIE POWINNY ZOSTAĆ DOPEŁNIONE PO WYBORZE OFERTY W CELU ZAWARCIA UMOWY W SPRAWIE ZAMÓWIENIA PUBLICZNEGO

Umowa w sprawie realizacji zamówienia publicznego zostanie zawarta z Wykonawcą, który spełni wszystkie przedstawione w IDW wymagania Zamawiającego, oraz którego oferta okaże się najkorzystniejsza.

O miejscu i dacie zawarcia umowy Zamawiający powiadomi niezwłocznie wybranego Wykonawcę.

13. WYMAGANIA DOTYCZĄCE ZABEZPIECZENIA NALEŻYTEGO WYKONANIA UMOWY

Zamawiający nie wymaga od Wykonawcy zabezpieczenia należytego wykonania umowy.

14. WYMAGANIA DOTYCZĄCE WADIUM.

Zamawiający nie żąda od Wykonawców wniesienia wadium.

Załączniki:

1. Formularz ofertowy – załącznik nr 1
2. Wzory oświadczeń - załącznik nr 2 i nr 3
3. Wzór umowy- załącznik nr 4

1. Nazwa i adres wykonawcy :
.....
.....
2. NIP :
3. REGON :
4. E-mail :

FORMULARZ OFERTOWY

W związku z otrzymanym zaproszeniem do złożenia oferty na wykonanie zadania:

Wykonanie wraz z montażem drewnianych altan, stołów i ławek na działkach wskazanych przez zamawiającego w sołectwach Żabinek, Wierzchowo, Świerczyna, Sośnica, Żabin, Żeńsko

Oferuję wykonanie przedmiotu zamówienia Żabinek:

Kwotę netto..... zł

Podatek VAT..... zł

Cenę bruttozł

słownie złotych :

.....
.....

Oferuję wykonanie przedmiotu zamówienia Wierzchowo:

Kwotę netto..... zł

Podatek VAT..... zł

Cenę bruttozł

słownie złotych :

.....
.....

Oferuję wykonanie przedmiotu zamówienia Świerczyna:

Kwotę netto..... zł

Podatek VAT..... zł

Cenę bruttozł

słownie złotych :

.....

Oferuję wykonanie przedmiotu zamówienia Sośnica:

Kwotę netto..... zł

Podatek VAT..... zł

Cenę brutto.....zł

słownie złotych :

.....

.....

Oferuję wykonanie przedmiotu zamówienia Żabin:

Kwotę netto..... zł

Podatek VAT..... zł

Cenę brutto.....zł

słownie złotych :

.....

.....

Oferuję wykonanie przedmiotu zamówienia Żeńsko:

Kwotę netto..... zł

Podatek VAT..... zł

Cenę brutto.....zł

słownie złotych :

.....

Oferuję wykonanie przedmiotu zamówienia Razem:

Kwotę netto..... zł

Podatek VAT..... zł

Cenę brutto.....zł

słownie złotych :

.....

.....

Termin realizacji: do 20 grudnia 2016 r.

1. Oświadczam, że zapoznałem się z warunkami wykonania zamówienia i nie wnoszę zastrzeżeń.
2. Oświadczam, że zapoznałem się z Informacją Dla Wykonawców i nie wnoszę do niej zastrzeżeń.
3. Oświadczam, że zawarte w IDW istotne postanowienia umowy zostały przeze mnie zaakceptowane i zobowiązuję się w przypadku przyznania zamówienia, do zawarcia umowy na powyższych warunkach, w miejscu i terminie wyznaczonym przez Zamawiającego.

4. Załącznikami do niniejszej oferty są:

- a)
- b)
- c)
- d)
- e)

.....
(podpis osób/osoby uprawnionej)

Oświadczenie Wykonawcy

o spełnianiu warunków udziału w postępowaniu

Przystępując do postępowania w sprawie udzielenia zamówienia publicznego na wykonanie usługi pod nazwą **Wykonanie wraz z montażem drewnianych altan, stolów i ławek na działkach wskazanych przez zamawiającego w sołectwach Żabinek, Wierzchowo, Świerczyna, Sośnica, Żabin, Żeńsko**

Ja (imię i nazwisko)
reprezentując firmę (nazwa i adres wykonawcy)

.....

oświadczam, że spełniam warunki udziału w niniejszym postępowaniu dotyczące:

1. posiadania uprawnień do wykonania określonej działalności lub czynności, jeżeli przepisy prawa nakładają obowiązek posiadania takich uprawnień,
2. posiadania wiedzy i doświadczenia,
3. dysponowania odpowiednim potencjałem technicznym oraz osobami zdolnymi do wykonania zamówienia,
4. sytuacji ekonomicznej i finansowej.

.....
(Miejsce i data)

.....
(podpis upoważnionego przedstawiciela Wykonawcy)

Oświadczenie Wykonawcy

Przystępując do postępowania w sprawie udzielenia zamówienia publicznego
na wykonanie usługi pod nazwą

**Wykonanie wraz z montażem drewnianych altan, stołów i ławek na działkach
wskazanych przez zamawiającego w sołectwach Żabinek, Wierzchowo, Świerczyna,
Sośnica, Żabin, Żeńsko**

Ja (imię i nazwisko).....

reprezentując firmę (nazwa i adres wykonawcy)

.....

Oświadczam /y, że dotychczasowe zamówienia zastały wykonane przez firmę, którą reprezentuję, z należytą starannością i bez uwag.

.....

(Miejsce i data)

.....

(podpis upoważnionego przedstawiciela Wykonawcy)

UMOWA Nr

zawarta w dniu października 2016 roku pomiędzy Gminą Wierzchowo, 78-530 Wierzchowo, ul. Długa 29; NIP 674-13-49-199; REGON: 000540268 zwaną dalej „Zamawiającym”, reprezentowaną przez: Jana Szewczyka – Wójta Gminy Wierzchowo przy kontrasygnacie Pani Marty Chłopek – Skarbnika Gminy Wierzchowo;

a:

....., zam., NIP, PESEL,
.....
.....

zwaną w treści umowy „Wykonawcą” o następującej treści:

§ 1

1. Na podstawie zapytania ofertowego nr z dnia r. Zamawiający zleca, a Wykonawca przyjmuje do wykonania zgodnie z przepisami, w tym techniczno-budowlanymi oraz zasadami wiedzy technicznej i sztuki budowlanej następujący zakres robót: - wykonanie wraz z montażem drewnianych altan, stołów i ławek na działkach wskazanych przez Zamawiającego w sołectwach: Żabinek, Wierzchowo, Świerczyna, Sośnica, Żabin, Żeńsko zgodnie z załączonymi do niniejszej umowy opisami technicznymi.

2. Wszystkie konstrukcyjne elementy drewniane altan, o których mowa w ust.1 powyżej muszą być wykonane z tarcicy iglastej kl. C22, wysuszonej, zaimpregnowanej ciśnieniowo, antygrzybicznie i biologicznie. Kolor altany Wykonawca ma obowiązek uzgodnić w formie pisemnej z sołtysem miejscowości, w której postawiona zostanie altana.

3. Altany, stoły i ławki, o których mowa w ust.1 będą spełniać następujące warunki:
-Żabinek

Altana drewniana o wymiarach 6m x 4m. Słupy drewniane 120 mm x 120 mm. Mocowane do podłoża na kotwach metalowych typu PS wbetonowanych w ziemię. Dach czterospadowy odeskowany, o konstrukcji drewnianej kryty blachodachówką koloru brązowego, kalenice 60 mm x 80 mm. Krokwie 50 mm x 80 mm w odległości 50 cm od siebie. Wyposażenie: stół plus dwie ławki. Zamontowanie balustrad uzgodnić z sołtysem miejscowości Żabinek. Przed przystąpieniem do postawienia altany należy odpowiednio przygotować podłoże. Altana powinna być postawiona na kostce brukowej otrzymanej od zamawiającego, wykonawca zapewnia obrzeża oraz materiał niezbędny do ułożenia kostki brukowej (piasek, kruszywo, cement itp.).

-Wierzchowo

Altana drewniana o kształcie prostokątnym 550 cm x 250 cm z dachem dwuspadowym. Dach o konstrukcji drewnianej kryty gontem, płyta OSB 28 mm lub odeskowany, deska kalenicowa 8x30x550. Krokwie: 8x30x250 (1 szt.), 8x16x270 (10 szt.), 8x16x170 (10 szt.). Słupy drewniane: 14x20x150 – 3 szt., 14x20x270 – 2 szt. mocowane do podłoża na kotwach

metalowych wbetonowanych w ziemię – 14x20 (5 szt.). Podciąg dla słupa 10x30x550 (2 szt.). Miecz (8 szt.). Wiatrownica – 10 mb. Pas nadrynnowy. Odprowadzenie wód opadowych z powierzchni dachu na nieutwardzony teren działki.

-Świerczyna

Altana drewniana o wymiarach długość 280 cm, szerokość 240 cm; wysokość 260 cm, o dachu asymetrycznym dwuspadowym ze sporym okapem, poszycie - drewniane - deski układane na zakładkę. Elementy konstrukcyjne winny być wykonane na bazie wyrobów okrągłych (drewno toczone). Słupy nośne Ø120 mm mocowane do podłoża na kotwach metalowych wbetonowanych w ziemię, krokwie 14 cm x 6cm, kalenica 14 cm x14 cm na wysokości 260 cm. Stół drewniany pod altaną o wymiarach: długość 1,80 m, szerokość 0,70m, wysokość 0,72. Ława drewniana z oparciem – 2 szt. o wymiarach: długość 1,80 m, szerokość 0,40 m, wysokość 0,42 m). Przed przystąpieniem do postawienia altany należy odpowiednio przygotować podłoże. Altana powinna być postawiona na kostce brukowej otrzymanej od zamawiającego. Wykonawca zapewnia obrzeża oraz materiał niezbędny do ułożenia kostki brukowej (piasek, kruszywo, cement itp.). Wykonanie utwardzenia alejek z kostki brukowej otrzymanej od zamawiającego. Wykonawca zapewnia obrzeża oraz materiał niezbędny do ułożenia kostki brukowej (piasek, kruszywo, cement itp.). Powierzchnia przewidziana do utwardzenia wynosi około 120 m².

-Sośnica

Altana drewniana o kształcie prostokątnym o wym. 8,2 m na 3,2 m z dachem dwuspadowym. Dach o konstrukcji drewnianej, kryty blachodachówką koloru srebrnego. Słupy 10 cm x 10 cm mocowane do podłoża na kotwach metalowych wbetonowanych w ziemię. Podłoże w altanie zostanie utwardzone kostką brukową otrzymaną od zamawiającego, wykonawca zapewni obrzeża oraz materiał niezbędny do ułożenia kostki brukowej (piasek, kruszywo, cement itp.). Stół drewniany pod altaną – 2 szt. o wymiarach: długość 3,5 m, szerokość 0,90 m, wysokość 0,70 m. Ławki drewniane bez oparcia – 4 szt. o wymiarach: długość 3,5 m, szerokość 0,30 m, wysokość 0,42 m.

-Żabin

Stół pod wiatę – długość 2000 mm, szerokość – 700-800 mm, wysokość – 730 mm, nogi stołu – kwadrat, kolor – brąz, drewno – sosna, ławki drewniane pod altaną drewnianą 1 szt. z oparciem i 1 szt. bez oparcia, o wymiarach: długość- 1600-1800 mm, szerokość- 350 mm, wysokość- 400, w kolorze – brąz, drewno – sosna. Ławki drewniane bez oparcia na placu zabaw 4 szt. o wymiarach: długość- 1600-1800 mm, szerokość- 350 mm, wysokość- 400 mm, w kolorze – brąz, drewno – sosna. Ławki drewniane bez oparcia 2 szt. o wymiarach: długość- 1600-1800 mm, szerokość- 350 mm, wysokość- 400 mm, w kolorze – brąz, drewno – sosna, montaż na plaży w Żabinie.

-Żeńsko

Stół pod wiatę – długość 2000 mm, szerokość – 700-800 mm, wysokość – 730 mm, nogi stołu – kwadrat, kolor – brąz, drewno – sosna; ławki drewniane pod altaną szt. 2 bez oparcia, o wymiarach: długość – 2000 mm, szerokość – 350 mm, wysokość – 400 mm, w kolorze – brąz, drewno – sosna.

4. Wykonawca wykona przedmiot zamówienia, o którym mowa w ust.1 zgodnie z dokumentacją projektową.

5. Przekazanie Zamawiającemu poszczególnych altan, stołów i ławek do użytkowania przez Wykonawcę nastąpi na podstawie protokołów technicznego odbioru dla każdej wiaty oddzielnie oraz protokołu końcowego odbioru robót.

6. Zakres pracy przy wykonaniu każdej z altan, stołów i ławek, o których mowa w ust. 1 powyżej obejmuje każdą pracę, która jest konieczna dla spełnienia wymagań określonych umową lub, która jest implikowana przez umowę, lub która wynika z jakiegokolwiek zobowiązania Wykonawcy, a także wszystkie prace niewymienione w umowie, ale które mogą być wywnioskowane, jako konieczne dla stabilności lub ukończenia, lub bezpiecznego, niezawodnego i sprawnego działania przedmiotu umowy.

§ 2

1. Strony ustalają następujące terminy realizacji wiat:
 - 1) rozpoczęcie prac – z dniem podpisania umowy tj.**11.2016 r.**
 - 2) przedstawienie Zamawiającemu koncepcji projektowej do akceptacji – **do11.2016r.** Akceptacja koncepcji następuje w terminie 5 dni roboczych licząc od dnia jej przedstawienia Zamawiającemu,
 - 3) zakończenie robót – przekazanie Zamawiającemu wszystkich drewnianych wiat gospodarczych –**2016.r.**
2. Terminem zakończenia robót, o którym mowa w ust. 1 jest dzień sporządzenia Protokołu Końcowego Odbioru Robót poprzedzonego protokołami technicznego odbioru robót dla każdego obiektu oddzielnie.

§ 3

1. Zamawiający zobowiązuje się do:
 - 1) wskazania Wykonawcy miejsc montażu drewnianych wiat gospodarczych w terminie 3 dni od daty zgłoszenia przez Wykonawcę gotowości do przejęcia terenu budowy,
 - 2) zapewnienia nadzoru inwestorskiego,
 - 3) odbioru przedmiotu umowy,
 - 4) zapłaty umówionego wynagrodzenia za wykonany przedmiot umowy.
2. Wykonawca zobowiązuje się do:
 - 1) wykonania przedmiotu umowy,
 - 2) zorganizowania zaplecza budowy oraz urządzenia i zabezpieczenia na własny koszt terenu budowy oraz podjęcia niezbędnych środków służących zapobieganiu wstępowi przez osoby nieuprawnione,
 - 3) utrzymania należytego stanu i porządku na terenie budowy oraz terenach przyległych,
 - 4) zabezpieczenia dostępu do prywatnych obszarów położonych w pobliżu placu budowy,
 - 5) uczestniczenia w naradach koordynacyjnych /w szczególności kierownika budowy/,
 - 6) terminowego usuwania wad, ujawnionych w czasie wykonywania robót lub ujawnionych w czasie odbiorów i w terminach wyznaczonych w protokołach odbioru,
 - 7) prowadzenia robót zgodnie z przepisami BHP, bezpieczeństwa i ochrony zdrowia, P. Poż. i ochrony środowiska,
 - 8) sporządzenia Programów naprawczych w przypadku wystąpienia nienależytego wykonywania umowy oraz przedstawienie ich do akceptacji Zamawiającemu,
 - 9) uczestniczenia w przeglądach gwarancyjnych oraz usuwanie wszelkich wad określonych podczas przeglądu przez cały okres rękojmi za wady i gwarancji.
3. Wykonawca zobowiązany jest do niezwłocznego informowania Zamawiającego o wystąpieniu zdarzeń lub okoliczności, które mogą utrudnić terminową realizację części lub całości przedmiotu umowy w terminie nie dłuższym niż 3 dni od daty wystąpienia zdarzenia lub okoliczności. Naruszenie powyższego obowiązku informacyjnego wiązać się może z pociągnięciem do odpowiedzialności karnej.
4. Wykonawca oświadcza, że posiada zdolności, doświadczenie, wiedzę oraz będzie dysponował personelem posiadającym wymagane uprawnienia w zakresie niezbędnym do wykonania przedmiotu umowy zgodnie z należytą starannością.

§ 4

1. Strony ustalają wynagrodzenie ryczałtowe należne Wykonawcy za wykonanie przedmiotu umowy w wysokości: **zł. brutto** (słownie: zł/100 brutto).
2. Strony stwierdzają, że wynagrodzenie, o którym mowa w ust. 1 zostało poprawnie określone z pełną odpowiedzialnością Wykonawcy za interpretację danych i jest ono wystarczające przez cały czas trwania umowy wraz z okresem gwarancyjnym bez możliwości jego zmiany w trakcie trwania umowy (Wykonawca nie może żądać podwyższenia wynagrodzenia ryczałtowego zgodnie z art. 632 K.c.) oraz pokrywa wszystkie zobowiązania Wykonawcy wg. umowy i wszystko, co konieczne dla właściwej realizacji i oddania Zamawiającemu przedmiotu zamówienia oraz niezwłocznego usunięcia wszystkich wad i dokonania potrzebnych napraw w okresie gwarancyjnym.

§ 5

1. Strony ustalają, że płatność z tytułu wykonania przedmiotu zamówienia określonego umową zostanie zrealizowana na podstawie jednej faktury VAT.
2. Zapłata umówionego wynagrodzenia za wykonany przedmiot umowy nastąpi przelewem z konta Zamawiającego na konto Wykonawcy podane na fakturze VAT.
3. Faktura VAT prawidłowo wystawiona, spełniająca wszystkie warunki wynikające z nin. umowy, zostanie wystawiona na podstawie Protokołu Końcowego Odbioru Robót i będzie płatna w terminie 30 dni od daty jej doręczenia Zamawiającemu.
4. Numer identyfikacyjny VAT:
1/ Zamawiającego -
2/ Wykonawcy -

§ 6

Nadzór inwestorski nad wykonaniem robót z ramienia Zamawiającego będzie pełniła Pani Danuta Romaniec – podinspektor ds. pozyskiwania funduszy zewnętrznych i promocji gminy w Urzędzie Gminy w Wierzchowie.

§ 7

1. Strony rozszerzają odpowiedzialność Wykonawcy z tytułu rękojmi za wady przedmiotu umowy określonego w § 1 na okres 36 miesięcy. Okres rękojmi za wady ulega odpowiednio przedłużeniu o czas trwania napraw.
2. Wykonawca udziela Zamawiającemu na wykonany przedmiot umowy określony w § 1 36 miesięcznej gwarancji jakości.
3. W przypadku, gdy Wykonawca odmawia usunięcia wad, lub gdy naprawa nie następuje we wskazanym terminie, Zamawiający, poza uprawnieniami przysługującymi na podstawie Kodeksu cywilnego, może powierzyć usunięcie wad podmiotowi trzeciemu na koszt i ryzyko Wykonawcy.
4. Zamawiający wykonuje uprawnienia z tytułu rękojmi za wady niezależnie od uprawnień wynikających z gwarancji jakości.
5. Bieg terminu rękojmi za wady i gwarancji jakości liczy się od dnia przekazania Zamawiającemu przedmiotu umowy Protokołem Końcowym Odbioru Robót.

§ 8

1. Wykonawca jest obowiązany w razie niewykonania lub nienależytego wykonania umowy do zapłaty kary umownej Zamawiającemu w wysokości jn:

- 1/ za zwłokę w przekazaniu Zamawiającemu przedmiotu umowy z przyczyn leżących po stronie Wykonawcy w wysokości 0,30 % łącznego wynagrodzenia brutto, o którym mowa w § 4 ust. 1 za każdy dzień zwłoki, licząc od następnego dnia po upływie terminu umownego,
 - 2/ za zwłokę w usunięciu wad stwierdzonych przy odbiorze lub w okresie rękojmi za wady i gwarancji z przyczyn leżących po stronie Wykonawcy w wysokości 0,30 % łącznego wynagrodzenia brutto, o którym mowa w § 4 ust. 1 za każdy dzień zwłoki liczony od dnia wyznaczonego na usunięcie wad; w przypadku niedotrzymania dodatkowego terminu karę umowną zwiększa się o 50 %,
 - 3/ za odstąpienie od umowy przez Zamawiającego lub Wykonawcę z przyczyn leżących po stronie Wykonawcy w wysokości 20 % łącznego wynagrodzenia brutto, o którym mowa w § 4 ust. 1.
2. Zamawiający jest obowiązany do zapłaty kary umownej Wykonawcy w wysokości jn:
 - 1/ za zwłokę w przeprowadzeniu odbioru z przyczyn leżących po stronie Zamawiającego w wysokości 0,30 % łącznego wynagrodzenia brutto, o którym mowa w § 4 ust. 1 za każdy dzień zwłoki licząc od dnia następnego po terminie, w którym odbiór powinien być zakończony,
 - 2/ za odstąpienie od umowy przez Zamawiającego lub Wykonawcę z przyczyn leżących po stronie Zamawiającego w wysokości 20 % łącznego wynagrodzenia brutto, o którym mowa w § 4 ust. 1.
 3. W przypadku poniesienia szkody wyższej od zastrzeżonych powyżej kar umownych strony mogą dochodzić odszkodowania uzupełniającego na zasadach określonych w Kodeksie cywilnym.
 4. Wykonawca upoważnia Zamawiającego do potrącenia kar umownych z przysługującego mu wynagrodzenia.

§ 9

1. Przedmiotem odbioru końcowego będzie całość robót objętych umową, poprzedzona protokołami technicznego odbioru poszczególnych obiektów.
2. Jeżeli w toku czynności odbioru zostaną stwierdzone wady, to Zamawiającemu przysługują następujące uprawnienia:
 - 1/ jeżeli wady nadają się do usunięcia, Zamawiający może odmówić odbioru do czasu usunięcia wad,
 - 2/ jeżeli wady nie nadają się do usunięcia, a umożliwiają one użytkowanie przedmiotu odbioru zgodnie z jego przeznaczeniem, Zamawiający może obniżyć wynagrodzenie,
 - 3/ jeżeli wady uniemożliwiają użytkowanie przedmiotu odbioru zgodnie z jego przeznaczeniem, Zamawiający może odstąpić od odbioru i żądać wykonania przedmiotu odbioru po raz drugi na koszt Wykonawcy.
3. Z czynności odbioru końcowego będzie spisany protokół końcowy odbioru robót zawierający wszelkie ustalenia dokonane w toku odbioru, jak też terminy wyznaczone na usunięcie stwierdzonych wad w przedmiocie odbioru. Jeżeli Wykonawca nie usunie wad w terminie ustalonym w protokole końcowym odbioru robót, Zamawiający jest uprawniony do usunięcia wad na koszt Wykonawcy.
4. O wykryciu wad w okresie rękojmi za wady i gwarancji, jakości Zamawiający lub inny podmiot działający w jego imieniu zawiadomi Wykonawcę na piśmie z podaniem terminu ich usunięcia, który nie może być krótszy niż 7 dni, a w przypadku nieusunięcia wad przez Wykonawcę Zamawiający usunie wady obciążając pełnymi kosztami ich usunięcia Wykonawcę.
5. Odbiór po okresie rękojmi za wady i gwarancji oraz ostateczne rozliczenie zabezpieczenia nastąpi w ciągu 14 dni od dnia upływu okresu gwarancyjnego.
6. Wykonawca ponosi wobec Zamawiającego pełną odpowiedzialność za roboty wykonane przez jego podwykonawców.

7. Zamawiającemu przysługuje prawo kontroli jakości robót i materiałów użytych przez Wykonawcę do realizacji zamówienia.
8. Na każde żądanie Zamawiającego, Wykonawca na bieżąco zobowiązany jest okazać w stosunku do wskazanych materiałów następujące dokumenty: certyfikat na znak bezpieczeństwa, aprobatę techniczną, deklarację zgodności z Polską Normą albo aprobatą techniczną.

§ 10

1. Jeżeli Zamawiający mimo osiągnięcia gotowości przedmiotu umowy do odbioru nie przystąpi do odbioru, Wykonawca może ustalić protokolarnie stan przedmiotu odbioru przez powołaną przez siebie komisję zawiadamiając o tym Zamawiającego listem poleconym.
2. Protokół, o którym mowa w ust. 1 stanowi podstawę do wystawienia faktury VAT i żądania zapłaty wynagrodzenia.
3. Zamawiający naliczy karę w wysokości 10 % licząc od wynagrodzenia brutto, o którym mowa w § 4 ust. 1 o ile pomimo zgłoszenia przez Wykonawcę gotowości do odbioru robót Komisja powołana przez Zamawiającego odstąpi od rozpoczęcia czynności odbiorowych z winy Wykonawcy.

§ 11

1. W przypadku nieprzystąpienia Wykonawcy do przyjęcia terenu budowy z przyczyn leżących po stronie Wykonawcy w terminie 7 dni licząc od dnia wskazanego w nin. umowie lub nierozpoczęcia robót w terminie 7 dni od dnia przekazania terenu budowy z winy Wykonawcy, Zamawiający może odstąpić od umowy w terminie natychmiastowym na koszt Wykonawcy oraz naliczyć karę umowną, o której mowa w § 8 ust. 1 pkt 3.
2. W przypadku przerwy w robotach trwającej powyżej 3 dni z winy Wykonawcy Zamawiający może odstąpić od umowy w terminie natychmiastowym na koszt Wykonawcy oraz naliczyć karę umowną, o której mowa w § 8 ust. 1 pkt 3.
3. Jeżeli Wykonawca nie przedstawia Programu naprawczego lub nie realizuje zaakceptowanego przez Zamawiającego Programu naprawczego, pomimo pisemnego wezwania do jego przedstawienia lub realizacji jego postanowień Zamawiający może odstąpić od umowy w terminie natychmiastowym na koszt Wykonawcy, oraz naliczyć karę umowną, o której mowa w § 8 ust. 1 pkt 3.
4. W przypadku odstąpienia od umowy przez jedną ze stron Wykonawca natychmiast wstrzyma wykonywanie robót oraz w terminie 7 dni zabezpieczy przerwane roboty w zakresie uzgodnionym z Zamawiającym oraz sporządzi na swój koszt i swoim staraniem szczegółowy protokół inwentaryzacji robót przerwanych w/g stanu na dzień odstąpienia przy udziale Zamawiającego.
5. W przypadku odstąpienia od umowy przez jedną ze stron Wykonawca niezwłocznie usunie z terenu budowy urządzenia zaplecza budowy przez niego dostarczone lub wniesione materiały i urządzenia, niestanowiące własności Zamawiającego lub ustali zasady przekazania tego majątku Zamawiającemu.
6. W przypadku odstąpienia od umowy przez jedną ze stron Wykonawca w terminie 14 dni zgłosi, aby Zamawiający dokonał odbioru robót przerwanych, robót zabezpieczających oraz terenu budowy przekazując wcześniej wszystkie znajdujące się w jego posiadaniu dokumenty.
7. Jeżeli Wykonawca mimo odstąpienia od umowy nie przystąpi do niezwłocznego zabezpieczenia przerwanych robót i nie sporządzi szczegółowego protokołu inwentaryzacji

robót przerwanych wg. stanu na dzień odstąpienia, Zamawiający wykona te czynności na koszt Wykonawcy.

8. Wszelkie dodatkowe koszty związane z odstąpieniem od umowy ponosi strona, z winy której nastąpiło odstąpienie od umowy.

§ 12

1. Strony nie będą odpowiedzialne za niewypełnienie lub nieprawidłowe wypełnienie swych odpowiednich zobowiązań wynikających z niniejszej umowy w przypadkach, gdy takie niewypełnienie lub nieprawidłowe wypełnienie spowodowane zostało zaistnieniem siły wyższej.

2. Siła wyższa oznacza nadzwyczajny przypadek pozostający poza kontrolą, działaniami lub powstrzymaniem się od działań przez stronę, którego nie sposób było przewidzieć ani uniknąć, który zaistniał po dniu podpisania niniejszej umowy. Za okoliczności stanowiące siłę wyższą dla celów niniejszej umowy uznaje się przede wszystkim wojnę, klęski żywiołowe i inne działania sił przyrody, strajki, awarie, a także nadzwyczajne działania rządowe i administracyjne oraz działania podmiotów mających wpływ na wykonanie niniejszej umowy, a których działalność jest niezależna od stron umowy.

3. Każda ze stron, w miarę możliwości, zobowiązuje się poinformować stronę drugą o przypadkach i charakterze siły wyższej, które mogłyby mieć wpływ na wypełnienie ich wzajemnych zobowiązań i obowiązków wynikających z niniejszej umowy.

4. W przypadku, gdy okoliczność siły wyższej będzie trwała dłużej niż 14 dni, każda ze stron będzie uprawniona do odstąpienia od umowy ze skutkiem natychmiastowym.

5. Jeżeli w trakcie wykonywania robót Wykonawca natrafi na przeszkody fizyczne, których wystąpienia, pomimo swego doświadczenia, nie mógł przewidzieć na etapie ofertowania, ma obowiązek niezwłocznie powiadomić o tym Zamawiającego oraz opracować i przedstawić Zamawiającemu do akceptacji propozycje dotyczące uniknięcia lub zmniejszenia wpływu takiego wydarzenia lub okoliczności na wykonanie przedmiotu umowy.

§ 13

W sprawach nieuregulowanych niniejszą umową mają zastosowanie przepisy Kodeksu cywilnego.

§ 14

1. Wszelka korespondencja między stronami będzie dokonywana na adresy umieszczone na pierwszej stronie niniejszej umowy.
2. W wypadku zmiany adresu, każda ze stron jest zobowiązana do powiadomienia na piśmie o tym fakcie drugą stronę.
3. Wszelkie negatywne konsekwencje wynikające z braku informacji, o której mowa w ust. 2 obciążają stronę, która nie dopełniła obowiązku poinformowania o zmianie adresu.
4. Korespondencja wysłana listem poleconym lub pocztą kurierską na adres podany na wstępie niniejszej umowy jest uważana za doręczoną.

§ 15

1. Jeżeli jakieś postanowienie niniejszej umowy jest lub stanie się nieskuteczne, to nie narusza to ważności pozostałych postanowień. Strony umowy w takim przypadku zobowiązane są do dokonania uregulowania zastępczego, które jest możliwie najbliższe celowi gospodarczemu postanowienia nieskutecznego.

2. Gdziekolwiek w umowie zawarte jest postanowienie, że informacja ma być „pisemna” lub „na piśmie” lub „z zachowaniem formy pisemnej”, oznacza to wszelkie informacje pisane i drukowane komputerowo wysłane listem poleconym.

§ 16

Wszelkie ewentualne spory wynikające z treści i wykonywania niniejszej umowy lub z nią związane, strony zobowiązują się rozwiązywać polubownie, działając w dobrej wierze i w poszanowaniu słusznego interesu drugiej strony. Jeżeli wypracowanie rozwiązania polubownego w terminie 7 dni od poinformowania o zaistnieniu sporu nie będzie możliwe, strony poddadzą spór pod rozstrzygnięcie właściwemu miejscowo dla siedziby Zamawiającego, sądowi powszechnemu.

§ 17

Umowę sporządzono w dwóch jednobrzmiących egzemplarzach, po jednym egzemplarzu dla każdej ze stron.

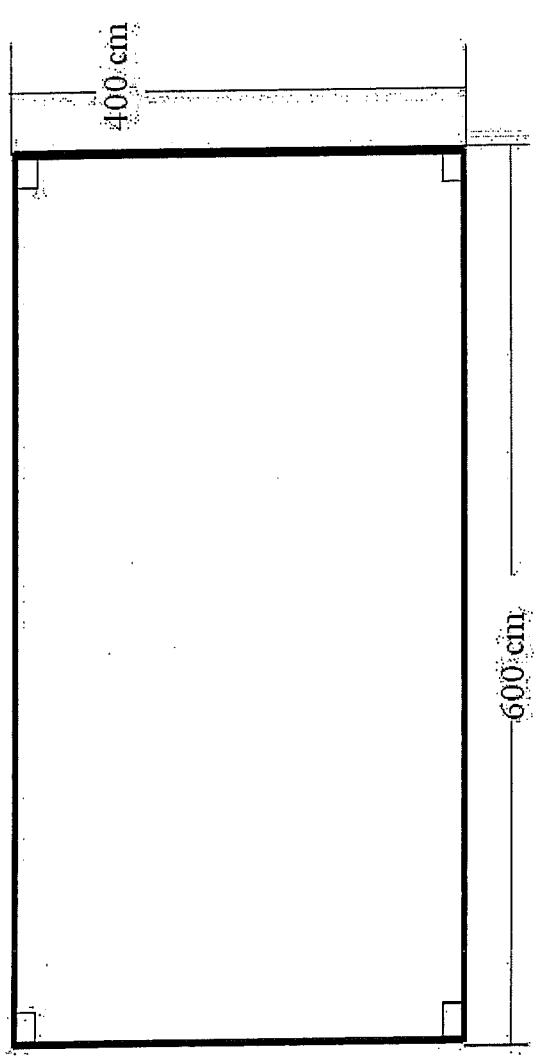
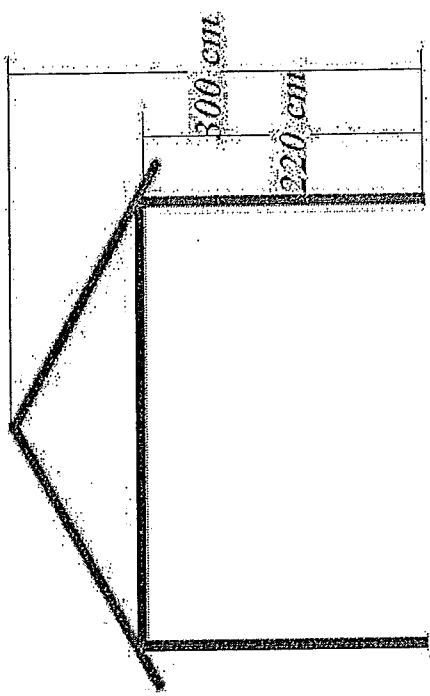
ZAMAWIAJĄCY

WYKONAWCA

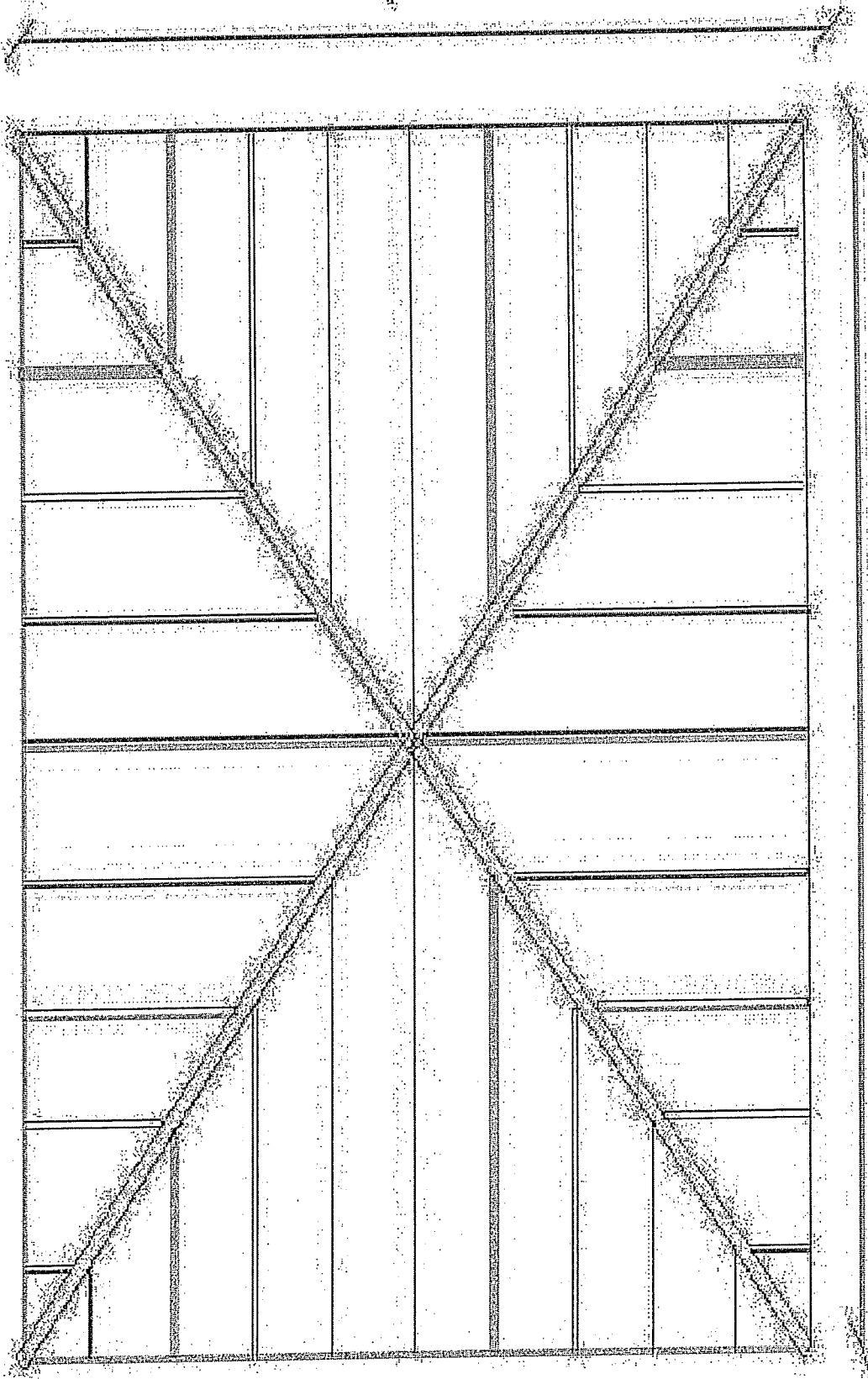
ŻABINEK

Opis techniczny altany drewnianej 6 m x 4 m.

1. Altana drewniana o kształcie prostokątnym o wym. 6 m x 4 m .
2. Dach czterospadowy odeskowany o konstrukcji drewnianej, kryty blachodachówką koloru brązowego, kalenice 60 mm x 80mm, krokwie 50 mm x 80 mm w odległości 50 cm od siebie
3. Słupy 12 cm x 12 cm mocowane do podłoża na kotwach metalowych wbetonowanych w ziemię.
4. Podłoże w altanie zostanie utwardzone kostką brukową.
5. Wyposażenie altany: drewniany stół i drewniane ławki.
6. Balustrady drewniane według wzoru tzw. koperta, z desek lub łąt mocowanych ukośnie na krzyż.
7. Usytuowanie altany: odległość od granicy z działką nr 154 – 4 m.



460 cm

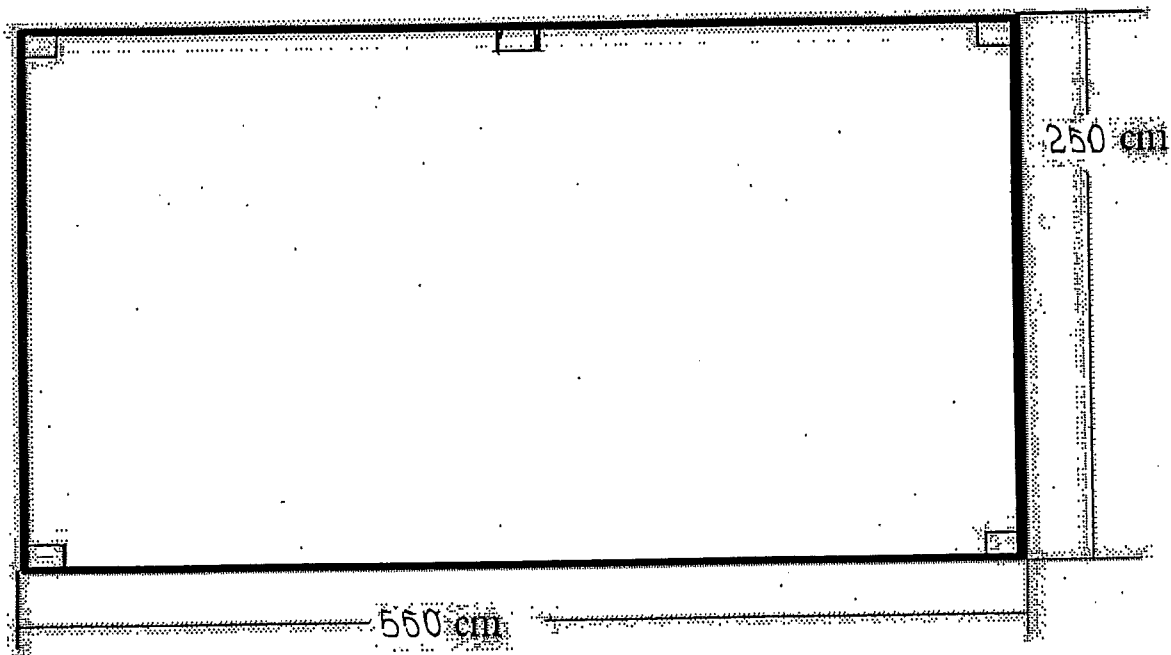
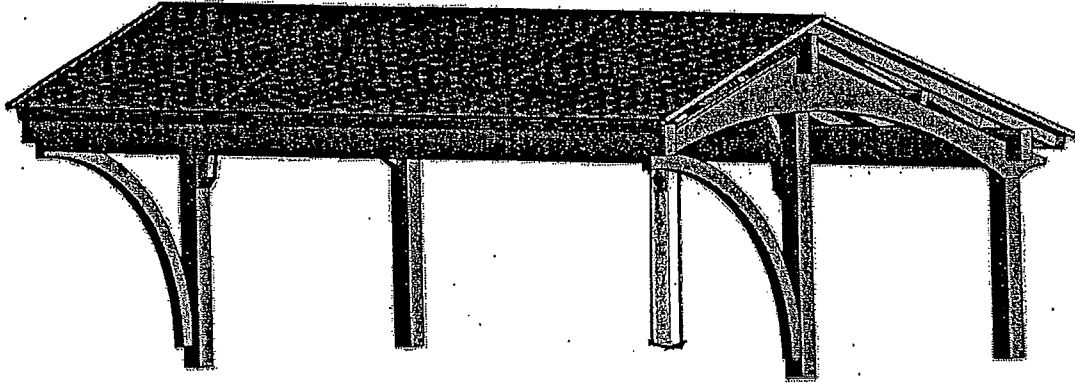


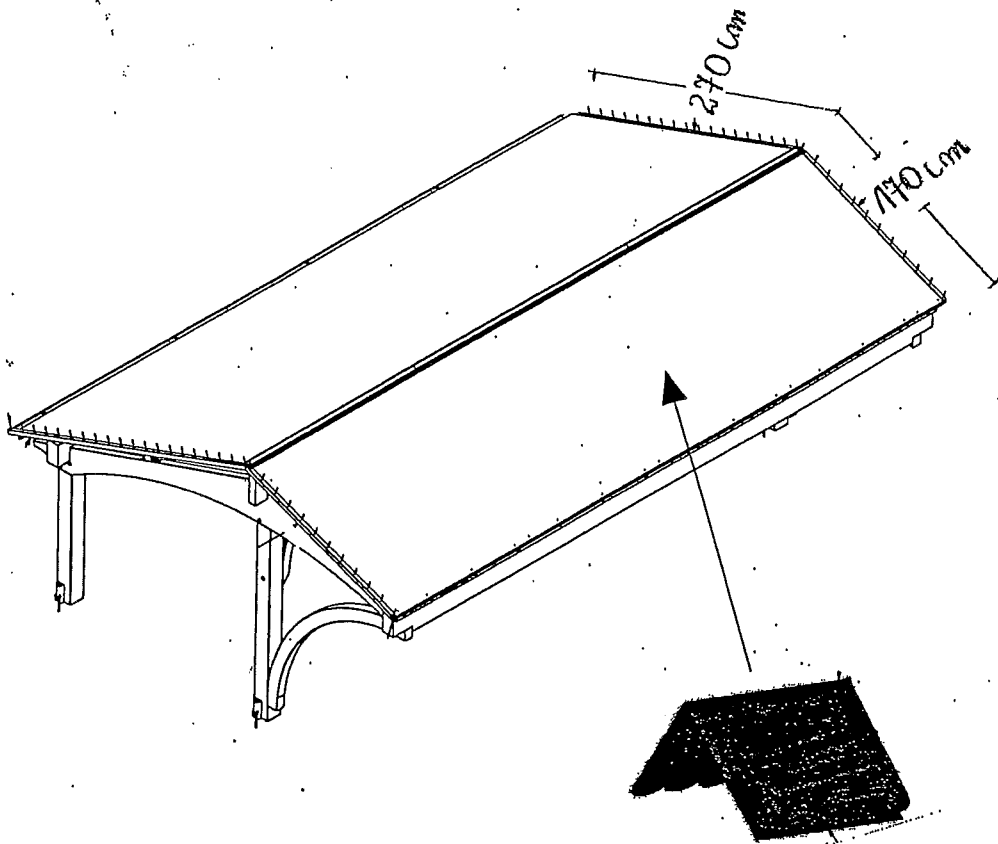
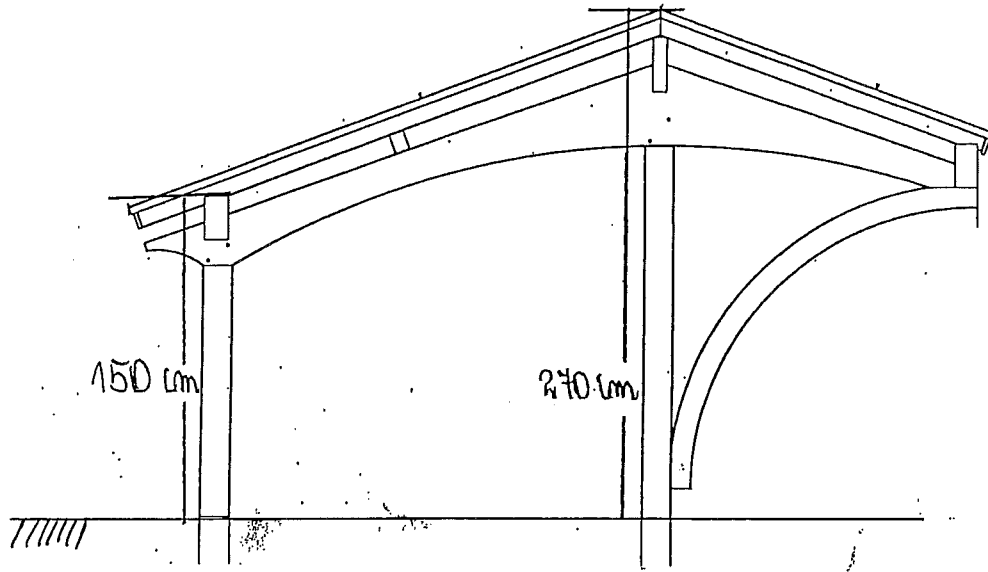
660 cm

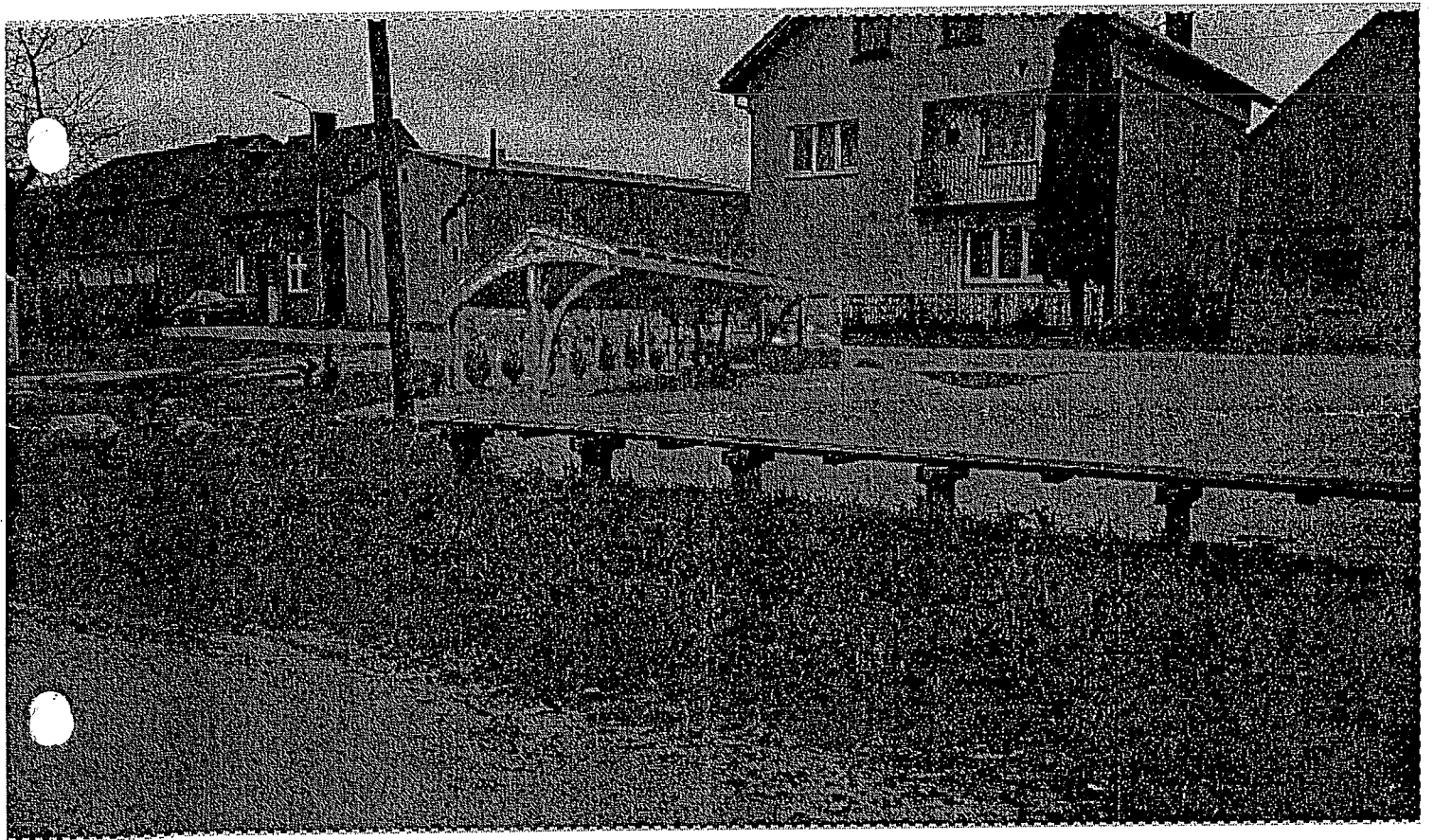
WIERZCHOWO

Opis techniczny altany drewnianej

1. Altana drewniana o kształcie prostokątnym 550 cm x 250 cm z dachem dwuspadowym.
2. Dach o konstrukcji drewnianej kryty gontem, płyta OSB 28 mm lub odeskowany, deska kalenicowa 8x30x550.
3. Krokwie:
 - 8x30x250 (1 szt)
 - 8x16x270 (10 szt)
 - 8x16x170 (10szt)
4. Słupy drewniane:
 - 14x20x150 – 3 szt
 - 14x20x270 – 2 sztMocowane do podłoża kotwami metalowymi wbetonowanymi w ziemię –
14x20 (5 szt)
5. Podciąg dla słupa 10x30x550 (2 szt).
6. Miecz (8 szt).
7. Wiatrownica – 10 mb.
8. Pas nadrynnowy. Odprowadzenie wód opadowych z powierzchni dachu na nieutwardzony teren działki.







ŚWIERCZYNA

OPIS TECHNICZNY

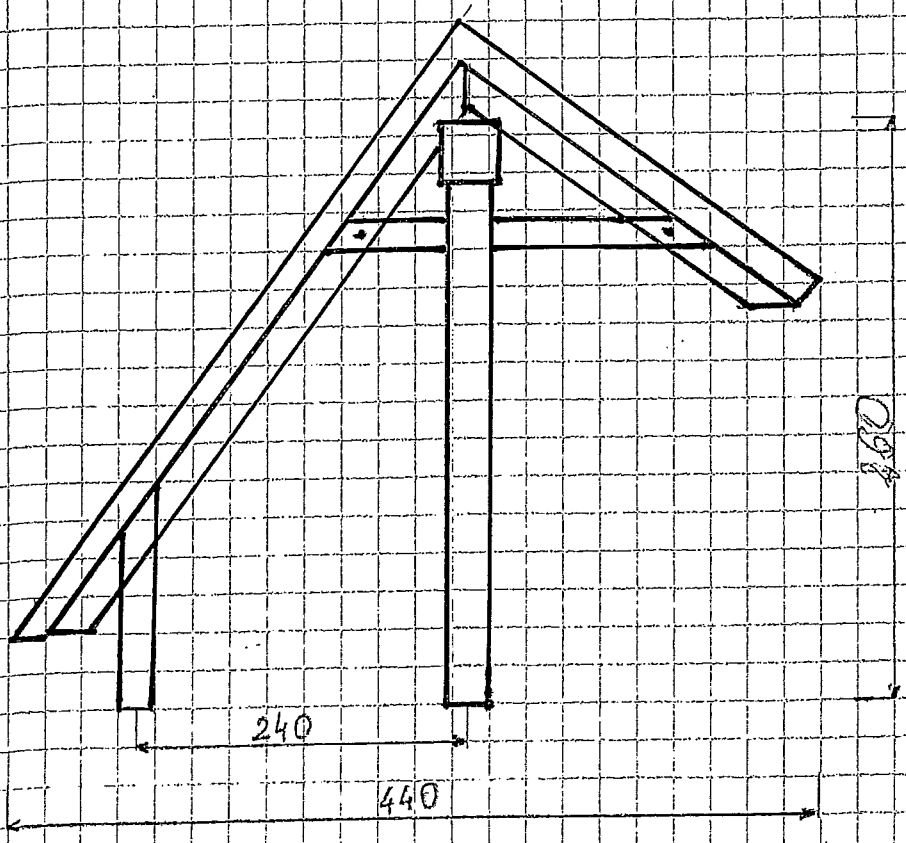
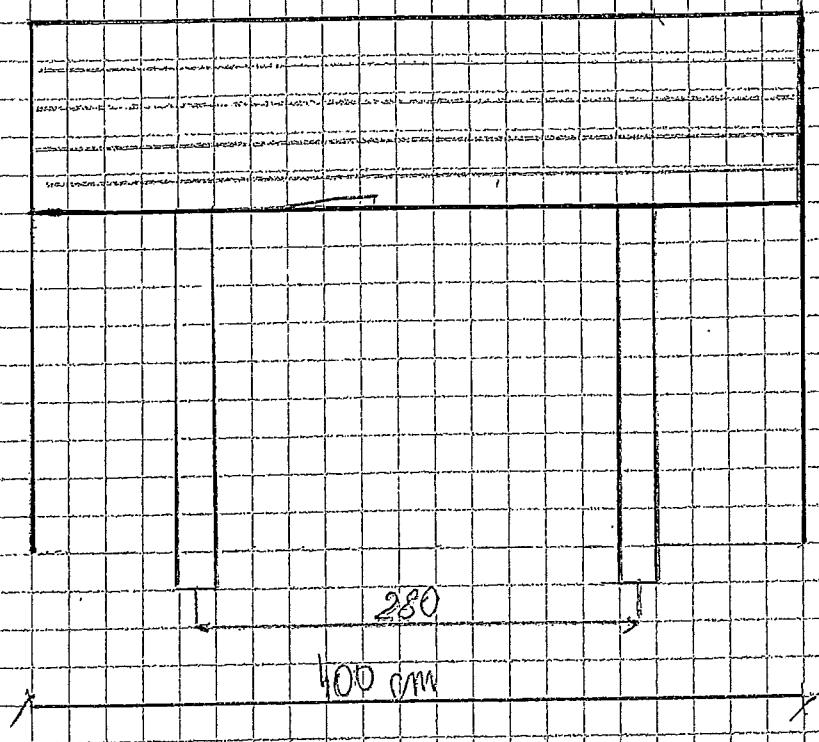
1. Położenie ternu objętego opracowaniem.

Teren pod planowaną budowę altany znajduje się na działce nr 83/1 w miejscowości Świerczyna, obręb Świerczyna, Gmina Wierzchowo. Łączna powierzchnia działki wynosi 0,48 ha. Działka stanowi własność Gminy Wierzchowo. Jest to działka wykorzystywana na potrzeby użyteczności publicznej.

Szacowana wielkość powierzchni terenu zajętego pod budowę wiaty wynosi około 20 m², natomiast pod utwardzenie ternu, które wykonane zostanie z kostki brukowej wynosi około 120 m².

2. Założenia projektowe

- Altana – 1 szt. (długości 280 cm; szerokości 240 cm; wysokość 260 cm; dach dwuspadowy drewniany deskowany, krokwie 14 cm x 6cm, kalenica 14 cm x14 cm na wysokości 260 cm; słupy drewniane Ø120 mm, mocowane do podłoża na kotwach metalowych wbetonowanych w ziemię),
- stół pod altaną – 1 szt. (długość 1,80 m; szerokość 0,70m; wysokość 0,72 m),
- ława z oparciem – 2 szt. (długość 1,80 m; szerokość 0,40 m; wysokość 0,42 m).



SOŚNICA

Opis techniczny altany drewnianej 8,2 m x 3,2 m.

1. Altana drewniana o kształcie prostokątnym o wym. 8,2 m na 3,2 m z dachem dwuspadowym.
2. Dach o konstrukcji drewnianej, kryty blachodachówką koloru srebrnego.
3. Słupy 10 cm x 10 cm mocowane do podłoża na kotwach metalowych wbetonowanych w ziemię.
4. Podłoże w altanie zostanie utwardzone kostką brukową.
5. Usytuowanie altany: od granicy z działką 176/1 – 4 m, od granicy z działką 260/4 (droga) -15 m.
6. Stół drewniany pod altanę – 2 szt. o wymiarach: długość 3,5 m, szerokość 0,90 m, wysokość 0,70 m.
7. Ławki drewniane bez oparcia – 4 szt. o wymiarach: długość 3,5 m, szerokość 0,30 m, wysokość 0,42 m.

