

Gmina Wierzchowo

78 - 530 Wierzchowo ul. Długa 29

tel. 094 3618 327

fax 094 3618 487

woj. zachodniopomorskie

e-mail: wierzchowo@wierzchowo.pl

Wierzchowo, dnia 01.09.2017 r.

Zatwierdził:

z up. **WÓJTA**

mgr Tomasz Suchoński
Sekretarz Gminy

INSTRUKCJA DLA WYKONAWCÓW (IDW)

o wartości zamówienia powyżej 10.000 euro netto do 30.000 euro netto
na zadanie pod nazwą:

**Wymiana posadzki w garażu remizy Ochotniczej Straży Pożarnej w Wierzchowie oraz
utwardzenie nawierzchni przed remizą Ochotniczej Straży Pożarnej w Wierzchowie**

1. NAZWA I ADRES ZAMAWIAJĄCEGO

Dla zadania Nr 1 :

Gmina Wierzchowo

reprezentowana przez

Jana Szewczyka- Wójta Gminy Wierzchowo

ul. Długa 29, 78-530 Wierzchowo

tel. 94 361 83 27 fax 94 361 84 87

e-mail : wierzchowo@wierzchowo.pl

Dla zadania Nr 2 :

Ochotnicza Straż Pożarna w Wierzchowie

reprezentowana przez

Jarosława Doroszuka – Wiceprezesa

Pl. Orła Białego 4, 78-530 Wierzchowo

2. OPIS PRZEDMIOTU ZAMÓWIENIA

Zadanie nr 1: Przedmiotem zamówienia jest wymiana posadzki w garażu remizy Ochotniczej Straży Pożarnej w Wierzchowie. Powierzchnia posadzki: 96,47 m². Posadzka betonowa utwardzana powierzchniowo w technologii DTS, kolor do uzgodnienia z zamawiającym, zbrojona włóknem stalowym, zaimpregnowana impregnatami „Bautech” lub podobnymi (warstwa wykończeniowa powstaje wraz z wylewaniem płyty betonowej) grubość 12cm, wyprofilowanie posadzki ze spadkami w kierunku bram garażowych: ze spadkiem 0,5 % oraz posadzka w rejonie bramy na długości 2m spadek w kierunku bramy 1%.

Należy zastosować izolacje przeciwwilgociowe z folii polietylenowej - 2x folia. Warstwa podkładowa o grubości 15 cm z betonu B15 z wykonanymi szczelinami poziomymi (przeciwskurczowymi) o szerokości 3-5 mm. W zakresie prac znajduje się również przemurowanie nadproża nad bramą wjazdową oraz przedłużenie bram dołem ze względu na obniżenie posadzki o 10 cm.

Zadanie nr 2: Przedmiotem zamówienia jest utwardzenie nawierzchni przed remizą Ochotniczej Straży Pożarnej w Wierzchowie. Ogólna powierzchnia utwardzanej nawierzchni 491 m². Należy wykonać utwardzenie kostką betonową typu POLBRUK grubość 8 cm, kolor do uzgodnienia z Zamawiającym, podbudowa – chudy beton B15 o grubości 15 cm, podsypka żwirowo-piaskowa ubita warstwowo o grubości 20 cm. Zakres prac obejmuje również ułożenie krawężników betonowych oraz wykonanie odwodnienia liniowego typu ciężkiego (żeliwne). Wykonawca przy kalkulacji wielkości powierzchni do utwardzenia nie może brać pod uwagę kosztów związanych z demontażem płyt „jumbo” oraz wywozem zdemontowanych płyt (poz. 1 i 2 załącznika nr 6 do IDW), ponieważ prace te wykona Zamawiający we własnym zakresie.

Zakresy rzeczowe dotyczące wykonania:

- **Zadania nr 1 zostały zawarte w załączniku nr 4 i 5 do IDW,**
- **Zadania nr 2 zostały zawarte w załącznikach nr 4 i 6 do IDW.**

3. ZAMAWIAJĄCY DOPUSZCZA MOŻLIWOŚĆ SKŁADANIA OFERT CZĘŚCIOWYCH.

4. TERMIN WYKONANIA ZAMÓWIENIA

Termin realizacji przedmiotu zamówienia ustala się do dnia 06 października 2017 r.

5. WARUNKI UDZIAŁU W POSTĘPOWANIU ORAZ OPIS SPOSOBU DOKONYWANIA OCENY SPEŁNIANIA TYCH WARUNKÓW

O udzielenie zamówienia mogą ubiegać się Wykonawcy, którzy spełniają warunki, dotyczące:

a) posiadania wiedzy i doświadczenia,

Opis sposobu dokonywania oceny spełnienia tego warunku: Zamawiający nie precyzuje w tym zakresie szczegółowych wymagań.

b) dysponowania odpowiednim potencjałem technicznym oraz osobami zdolnymi do wykonania zamówienia,

Opis sposobu dokonywania oceny spełnienia tego warunku: Zamawiający nie precyzuje w tym zakresie szczegółowych wymagań.

c) sytuacji ekonomicznej i finansowej

Opis sposobu dokonywania oceny spełnienia tego warunku: Zamawiający nie precyzuje w tym zakresie szczegółowych wymagań.

6. WYKAZ OŚWIADCZEŃ I DOKUMENTÓW, JAKIE MAJĄ DOSTARCZYĆ WYKONAWCY W CELU POTWIERDZENIA SPEŁNIANIA WARUNKÓW UDZIAŁU W POSTĘPOWANIU:

- oświadczenie (oryginał) potwierdzające spełnienie warunków udziału w postępowaniu, którego wzór stanowi załącznik Nr 2 do IDW;
- aktualny odpis z właściwego rejestru lub z centralnej ewidencji i informacji o działalności gospodarczej.

7. INFORMACJE O SPOSOBIE POROZUMIEWANIA SIĘ ZAMAWIAJĄCEGO Z WYKONAWCAMI ORAZ SPOSOBIE PRZEKAZYWANIA OŚWIADCZEŃ I DOKUMENTÓW A TAKŻE WSKAZANIE OSÓB UPRAWNIONYCH DO POROZUMIEWANIA SIĘ Z WYKONAWCAMI

- 1) Przekazywanie dokumentów, oświadczeń, wniosków, zawiadomień oraz informacji Zamawiającego i Wykonawcy będzie się odbywać za pośrednictwem poczty elektronicznej.
- 2) Osobą uprawnioną do bezpośredniego kontaktowania się z wykonawcami jest Danuta Romaniec – 94 361 88 46, e-mail : promocja@wierzchowo.pl

8. OPIS SPOSOBU PRZYGOTOWANIA OFERT

1. Wykonawca może złożyć jedną ofertę na jedno zadanie lub na oba zadania łącznie.
2. Oferta musi być sporządzona na piśmie, w języku polskim i w sposób czytelny.
3. Miejsca, w których wykonawca nanosi poprawki winny być parafowane przez osobę podpisującą ofertę.
4. **Oferta winna zawierać** wypełniony i podpisany przez Wykonawcę **formularz ofertowy** zgodnie ze wzorem stanowiącym **załącznik nr 1** do IDW oraz wszystkie inne wymagane dokumenty, o których mowa w pkt. 6 IDW.
5. Ofertę należy umieścić w zamkniętej kopercie, uniemożliwiając odczytanie zawartości bez uszkodzenia opakowania. Koperta powinna być zaadresowana do: Gmina Wierzchowo ul. Długa 29, 78-530 Wierzchowo, „Oferta przetargowa na zadanie pod nazwą: Wymiana posadzki w garażu remizy Ochotniczej Straży Pożarnej w Wierzchowie oraz utwardzenie nawierzchni przed remizą Ochotniczej Straży Pożarnej w Wierzchowie” z dopiskiem „Nie otwierać przed 08 września 2017 r. godz. 10:15 ”.
6. Koperta powinna zawierać oznaczenie Wykonawcy (nazwę i adres).
7. Oferty nadesłane pocztą będą zakwalifikowane do udziału w postępowaniu przetargowym pod warunkiem dostarczenia przez pocztę lub osobiście do dnia **08 września 2017 r. do godz. 10:00.**
8. Koszt opracowania i dostarczenia oferty obciążają wyłącznie Wykonawcę.

9. MIEJSCE I TERMIN SKŁADANIA ORAZ OTWARCIA OFERT

Oferty należy składać w Urzędzie Gminy Wierzchowo, ul. Długa 29, 78-530 Wierzchowo, w pokoju nr 15 (sekretariat) **do dnia 08 września 2017 r. do godz. 10:00.** Oferta, która zostanie złożona po ustalonym terminie będzie zwrócona bez otwierania.

Otwarcie ofert nastąpi w Urzędzie Gminy Wierzchowo, ul. Długa 29, 78-530 Wierzchowo, w pokoju nr 16 (II piętro) w dniu **08 września 2017 r. o godz. 10.15.**

10. OPIS SPOSOBU OBLICZENIA CENY

1. Przedmiary Robót powinny być odczytywane w powiązaniu z Instrukcją dla Wykonawców i Projektem budowlanym. Uważa się, że Wykonawca dokładnie zapoznał się ze szczegółowym opisem robót, które należy wykonać i sposobem ich wykonania. Całość robót ma być wykonana zgodnie z ich intencją, znaczeniem i wymogami Zamawiającego.
2. Ilości wstawione obok Pozycji w każdym wierszu przedmiaru robót są wielkościami szacunkowymi (w granicach błędu systematycznego), określonymi na podstawie projektu budowlanego.
3. Cena musi uwzględniać wszystkie wymagania niniejszej IDW oraz obejmować wszelkie koszty, jakie poniesie Wykonawca z tytułu należytego oraz zgodnego z obowiązującymi przepisami i dokumentacją projektową. Wynagrodzenie wykonawcy będzie w formie ryczałtowej.
4. Cenę ofertową należy podać w walucie polskiej (PLN), do dwóch miejsc po przecinku.
5. Wykonawcy zobowiązani są do zapoznania się z przedmiotem zamówienia, warunkami wykonania i wszystkimi czynnikami mogącymi mieć wpływ na wycenę zamówienia. W przypadku pominięcia przez Wykonawcę przy wycenie jakiegokolwiek części zamówienia

i jej nie ujęcia w cenie oferty, Wykonawcy nie będą przysługiwać żadne roszczenia, a w szczególności roszczenie o dodatkowe wynagrodzenie.

6. Zamawiający nie dopuszcza przedstawiania ceny ryczałtowej w kilku wariantach.

11. KRYTERIA WYBORU NAJKORZYSTNIEJSZEJ OFERTY

Za zadanie Nr 1.

Za to zadanie Zamawiający stosować będzie jedyne kryterium oceny – CENA = 100%.

Oferta z najniższą ceną otrzyma 100 punktów. Pozostałe oferty będą oceniane według wzoru:

$$A_n = C_{\min} \times 100 / C_n$$

A_n – ocena punktowa oferty

C_{\min} - cena najniższa wśród złożonych ofert

C_n - cena oferty badanej

Za zadanie Nr 2

Do oceny oferty za to zadanie Zamawiający stosować będzie **kryterium wielkości powierzchni utwardzonej wraz z niezbędnymi obrzeżami i odwodnieniem liniowym za kwotę 65.000,00 zł (słownie: sześćdziesiąt pięć tysięcy złotych).**

Ocena będzie dokonana w następujący sposób :

Oferta zawierająca największą wielkość powierzchni utwardzonej za kwotę zakładaną otrzyma 100 punktów. Pozostałe oferty będą oceniane proporcjonalnie według wzoru:

$$A_n = \frac{W_n \times 100}{W_{\max}}$$

A_n – ocena punktowa oferty

W_{\max} - największa oferowana wielkość powierzchni wśród złożonych ofert

W_n - wielkość powierzchni oferty badanej

Zamawiający zakłada (jeżeli uzyska dodatkowe środki finansowe) możliwość zwiększenia nie więcej niż 25% kwoty zakładanej, w takim przypadku Wykonawca wykona dodatkowe utwardzenie placu według ceny jednostkowego wykonania zamówienia podstawowego.

Zamawiający przyzna zamówienie oferentowi, którego oferta odpowiada wszystkim wymaganiom określonym w IDW i jej załącznikach. **Za najkorzystniejszą zostanie uznana oferta, która otrzyma największą liczbę punktów za poszczególne zadanie.**

Maksymalna ilość punktów do uzyskania wynosi:

- za zadanie nr 1 – 100 pkt.

- za zadanie nr 2 – 100 pkt.

12. INFORMACJE O FORMALNOŚCIACH JAKIE POWINNY ZOSTAĆ DOPEŁNIONE PO WYBORZE OFERTY W CELU ZAWARCIA UMOWY W SPRAWIE ZAMÓWIENIA PUBLICZNEGO

Umowa w sprawie realizacji zamówienia publicznego zostanie zawarta z Wykonawcą, który spełni wszystkie przedstawione w IDW wymagania Zamawiającego, oraz którego oferta okaże się najkorzystniejsza.

O miejscu i dacie zawarcia umowy Zamawiający powiadomi niezwłocznie wybranego Wykonawcę.

13. WYMAGANIA DOTYCZĄCE ZABEZPIECZENIA NALEŻYTEGO WYKONANIA UMOWY

Zamawiający nie wymaga od Wykonawcy zabezpieczenia należytego wykonania umowy.

14. WYMAGANIA DOTYCZĄCE WADIUM.

Zamawiający nie żąda od Wykonawców wniesienia wadium.

Załączniki:

Oznaczenie Załącznika	Nazwa Załącznika
Załącznik nr 1	Formularz ofertowy
Załącznik nr 2	Oświadczenie Wykonawcy o spełnianiu warunków
Załącznik nr 3	Wzór umowy
Załącznik nr 4	Projekt budowlany
Załącznik nr 5	Przedmiar dot. wymiany posadzki w garażu remizy OSP w Wierzchowie
Załącznik nr 6	Przedmiar dot. utwardzenia nawierzchni przed remizą OSP w Wierzchowie

Załącznik nr 1 do IDW

....., dnia

1. Nazwa i adres wykonawcy :
.....
.....
2. NIP :
3. REGON :
4. E-mail :

FORMULARZ OFERTOWY

W związku z otrzymanym zaproszeniem do złożenia oferty na wykonanie zadania:
Wymiana posadzki w garażu Ochotniczej Straży Pożarnej w Wierchowiu oraz utwardzenie nawierzchni przed remizą Ochotniczej Straży Pożarnej w Wierchowiu

Oferuję wykonanie Zadania nr 1 za cenę*:

Kwotę netto..... zł

Podatek VAT..... zł

Cenę brutto.....zł

słownie złotych :

.....

Oferuję wykonanie Zadania nr 2*:

Wielkość powierzchni utwardzonej za kwotę 65.000,00 (brutto)m²

słownie m²:

.....

Termin realizacji: **do 06 października 2017 r.**

1. Oświadczam, że zapoznałem się z warunkami wykonania zamówienia i nie wnoszę zastrzeżeń.
2. Oświadczam, że zapoznałem się z Instrukcją Dla Wykonawców i nie wnoszę do niej zastrzeżeń.
3. Oświadczam, że zawarte w IDW istotne postanowienia umowy zostały przeze mnie zaakceptowane i zobowiązuję się w przypadku przyznania zamówienia, do zawarcia umowy na powyższych warunkach, w miejscu i terminie wyznaczonym przez Zamawiającego.

4. Załącznikami do niniejszej oferty są:

- a)
- b)
- c)
- d)
- e)

.....
(podpis osób/osoby uprawnionej)

* **niepotrzebne skreślić**

Oświadczenie Wykonawcy

o spełnianiu warunków udziału w postępowaniu

Przystępując do postępowania w sprawie udzielenia zamówienia publicznego na wykonanie zadania pod nazwą **Wymiana posadzki w garażu remizy Ochotniczej Straży Pożarnej w Wierzchowie oraz utwardzenie nawierzchni przed remizą Ochotniczej Straży Pożarnej w Wierzchowie**

Ja (imię i nazwisko)
reprezentując firmę (nazwa i adres wykonawcy)

.....
oświadczam, że :

1. posiadam wiedzę i doświadczenie niezbędne do wykonania zamówienia,
2. dysponuję odpowiednim potencjałem technicznym oraz osobami zdolnymi do wykonania zamówienia,
3. jestem w sytuacji finansowej zapewniającej wykonanie zamówienia.

.....
(Miejsce i data)

.....
(podpis upoważnionego przedstawiciela Wykonawcy)

UMOWA Nr

zawarta w dniu września 2017 roku pomiędzy

1. **Gminą Wierzchowo**, 78-530 Wierzchowo, ul. Długa 29; NIP: 674-13-49-199; REGON: 000540268, reprezentowaną przez: **Jana Szewczyka – Wójta Gminy Wierzchowo** przy kontrasygnacie **Pani Marty Chłopek – Skarbnika Gminy Wierzchowo**;

2. **Ochotniczą Strażą Pożarną w Wierzchowie**, 78-530 Wierzchowo, ul. Plac Orła Białego 4; NIP 2530122947; REGON: 331255519, reprezentowaną przez: Jarosława Doroszuka – Wiceprezesa przy kontrasygnacie Pana Czesława Piłatowskiego - Skarbnika zwanymi dalej „Zamawiającymi”

a

.....

z siedzibą w przy ul.

wpisanym do rejestru Przedsiębiorców w Sądzie Rejonowym w pod nr o kapitale zakładowym.....,

NIP,

Regon,

reprezentowanym przez:

1)

2)

zwanym dalej w treści umowy **Wykonawcą**

lub:

Panią/Panem prowadząca/ym działalność gospodarczą pod nazwą w przy ul.

REGON NIP,

zwanym w treści umowy „**Wykonawcą**”

o następującej treści:

§ 1

1. Na podstawie zapytania ofertowego nr z dnia r. Zamawiający zleca, a Wykonawca przyjmuje do wykonania zgodnie z przepisami techniczno-budowlanymi oraz zasadami wiedzy technicznej i sztuki budowlanej następujący zakres robót: **wymiana posadzki w garażu remizy Ochotniczej Straży Pożarnej w Wierzchowie oraz/lub utwardzenie nawierzchni przed remizą Ochotniczej Straży Pożarnej w Wierzchowie o powierzchni m² w miejscu wskazanym przez Zamawiającego.**

2. Wymiana posadzki w garażu remizy Ochotniczej Straży Pożarnej w Wierzchowie będzie spełniała następujące warunki: posadzka betonowa utwardzana powierzchniowo w technologii DTS, kolor do uzgodnienia z Zamawiającym, zbrojona włóknem stalowym, zaimpregnowana impregnatami „Bautech” lub podobnymi (warstwa wykończeniowa powstaje wraz z wylewaniem płyty betonowej) grubość 12 cm, wyprofilowanie posadzki ze spadkami w kierunku bram garażowych: ze spadkiem 0,5 % oraz posadzka w rejonie bramy na długości 2m spadek w kierunku bramy 1%.

Należy zastosować izolacje przeciwwilgociowe z folii polietylenowej - 2x folia. Warstwa podkładowa o grubości 15 cm z betonu B15 z wykonanymi szczelinami poziomymi (przeciwskurczowymi) o szerokości 3-5 mm. W zakresie prac znajduje się również skucie nadproża nad bramą wjazdową oraz przedłużenie bram dołem ze względu na obniżenie posadzki o 10 cm.

3. Utwardzenie nawierzchni przed remizą Ochotniczej Straży Pożarnej w Wierzchowie. Wykonawca utwardzi m² powierzchni w miejscu wskazanym przez Zamawiającego. Utwardzenie wykonać kostką betonową typu POLBRUK grubość 8 cm, kolor do uzgodnienia z Zamawiającym, podbudowa – chudy beton B15 o grubości 15 cm, podsypka żwirowo-piaskowa ubita warstwowo o grubości 20 cm. Zakres prac obejmuje również ułożenie krawężników betonowych oraz wykonanie odwodnienia liniowego typu ciężkiego (żeliwne). Demontaż płyt „jumbo” oraz wywóz zdemontowanych płyt Zamawiający wykona we własnym zakresie.

4. Wykonawca wykona przedmiot umowy, o którym mowa w ust.1 zgodnie z dokumentacją projektową.

5. Zamawiający przekaze Wykonawcy obiekt remizy OSP w Wierzchowie wraz z placem przed remizą OSP w Wierzchowie na podstawie protokołu odbioru przed rozpoczęciem prac.

6. Roboty budowlane zostaną odebrane na podstawie protokołu końcowego odbioru robót.

7. Zakres robót przy wykonaniu przedmiotu umowy określonego w ust.1 powyżej obejmuje każdą pracę, która jest konieczna dla spełnienia wymagań określonych umową lub, która jest implikowana przez umowę, lub która wynika z jakiegokolwiek zobowiązania Wykonawcy, a także wszystkie prace niewymienione w umowie, ale które mogą być wywnioskowane, jako konieczne dla stabilności lub ukończenia, lub bezpiecznego, niezawodnego i sprawnego działania przedmiotu umowy.

§ 2

1. Strony ustalają następujące terminy realizacji robót:

1) rozpoczęcie prac – z dniem przejęcia protokołem placu budowy tj.**2017 r.**

2) zakończenie robót – odebranie robót na podstawie protokołu końcowego robót –**10.2017.r.**

2. Terminem zakończenia robót, o którym mowa w ust. 1 jest dzień sporządzenia Protokołu Końcowego Odbioru Robót poprzedzonego protokołami technicznego odbioru robót dla każdego zadania oddzielnie.

§ 3

1. Zamawiający zobowiązuje się do:

1) zapewnienia nadzoru inwestorskiego,

2) odbioru przedmiotu umowy,

3) zapłaty umówionego wynagrodzenia za wykonany przedmiot umowy.

2. Wykonawca zobowiązuje się do:

1) wykonania przedmiotu umowy,

2) zorganizowania zaplecza budowy oraz urządzenia i zabezpieczenia na własny koszt terenu budowy oraz podjęcia niezbędnych środków służących zapobieganiu wstępowi przez osoby nieuprawnione,

3) utrzymania należytego stanu i porządku na terenie budowy oraz terenach przyległych,

4) zabezpieczenia dostępu do prywatnych obszarów położonych w pobliżu placu budowy,

5) uczestniczenia w naradach koordynacyjnych,

6) terminowego usuwania wad, ujawnionych w czasie wykonywania robót lub ujawnionych w czasie odbiorów i w terminach wyznaczonych w protokołach odbioru,

- 7) prowadzenia robót zgodnie z przepisami BHP, bezpieczeństwa i ochrony zdrowia, P. Poż. i ochrony środowiska,
 - 8) sporządzenia Programów naprawczych w przypadku wystąpienia nienależytego wykonywania umowy oraz przedstawienie ich do akceptacji Zamawiającemu,
 - 9) uczestniczenia w przeglądach gwarancyjnych oraz usuwanie wszelkich wad określonych podczas przeglądu przez cały okres rękojmi za wady i gwarancji.
3. Wykonawca zobowiązany jest do niezwłocznego informowania Zamawiającego o wystąpieniu zdarzeń lub okoliczności, które mogą utrudnić terminową realizację części lub całości przedmiotu umowy w terminie nie dłuższym niż 3 dni od daty wystąpienia zdarzenia lub okoliczności. Naruszenie powyższego obowiązku informacyjnego wiązać się może z pociągnięciem do odpowiedzialności karnej.
 4. Wykonawca oświadcza, że posiada zdolności, doświadczenie, wiedzę oraz będzie dysponował personelem posiadającym wymagane uprawnienia w zakresie niezbędnym do wykonania przedmiotu umowy zgodnie z należytą starannością.

§ 4

1. Strony ustalają łączne wynagrodzenie ryczałtowe należne Wykonawcy za wykonanie przedmiotu umowy w wysokości: **zł brutto** (słownie: zł/100 brutto), w tym za:
 - a) wykonanie przedmiotu umowy wymienionego w § 1 pkt. 2 umowy i część robót dla przedmiotu umowy wymienionego w § 1 pkt. 3 umowy, które będzie płatne przez Gminę Wierzchowo,
 - b) pozostałe roboty przedmiotu umowy wymienionego w § 1 pkt. 3 umowy, które będzie płatne przez OSP Wierzchowo:
 Płatnik :
 Ochotnicza Straż Pożarna w Wierzchowie,
 NIP : 2530122947
 REGPN : 331255519
2. Wynagrodzenie, o którym mowa w ust. 1 zostało ustalone w formie ryczałtowej, do którego mają zastosowanie przepisy art. 632 § 1 Kodeksu cywilnego.
3. Strony ustalają, że płatność z tytułu wykonania przedmiotu zamówienia określonego umową zostanie zrealizowana na podstawie dwóch faktur VAT:
 - 1) pierwsza faktura VAT – wystawiona na Gminę Wierzchowo – rozliczenie za wykonane roboty budowlane przedmiotu umowy wymienionego w § 1 pkt. 2 umowy i część robót dla przedmiotu umowy wymienionego w § 1 pkt. 3 umowy nastąpi ze środków pochodzących z budżetu Gminy Wierzchowo (w tym dotacja celowa z Powiatu Drawskiego);
 - 2) druga faktura VAT – wystawiona na Ochotniczą Straż Pożarną w Wierzchowie - rozliczenie za wykonane roboty budowlane przedmiotu umowy wymienionego w § 1 pkt. 3 umowy nastąpi ze środków pochodzących z budżetu OSP Wierzchowo (w tym dotacja celowa z Krajowego Systemu Ratowniczo-Gaśniczego)
4. Zapłata umówionego wynagrodzenia za wykonany przedmiot umowy nastąpi przelewem z konta Gminy Wierzchowo i konta OSP Wierzchowo na konto Wykonawcy podane na fakturach VAT.
5. Faktury VAT prawidłowo wystawione, spełniające wszystkie warunki wynikające z nin. umowy, zostaną wystawione na podstawie Protokołu Końcowego Odbioru Robót i będą płatne w terminie 30 dni od daty ich doręczenia odpowiednio: Gminie Wierzchowo i Ochotniczej Straży Pożarnej w Wierzchowie.

§ 5

1. Nadzór nad wykonaniem robót z ramienia Zamawiających będzie pełniła Pani Danuta Romaniec – podinspektor ds. pozyskiwania funduszy zewnętrznych i promocji gminy

w Urzędzie Gminy w Wierzchowie oraz Pan Jarosław Doroszuk – Wiceprezes OSP Wierzchowo.

2. Przedstawicielem Wykonawcy na placu budowy będzie

§ 6

1. Strony rozszerzają odpowiedzialność Wykonawcy z tytułu rękojmi za wady przedmiotu umowy określonego w § 1 na okres 36 miesięcy. Okres rękojmi za wady ulega odpowiednio przedłużeniu o czas trwania napraw.
2. Wykonawca udziela Zamawiającemu na wykonany przedmiot umowy określony w § 1 36 miesięcznej gwarancji jakości.
3. W przypadku, gdy Wykonawca odmawia usunięcia wad, lub gdy naprawa nie następuje we wskazanym terminie, Zamawiający, poza uprawnieniami przysługującymi na podstawie Kodeksu cywilnego, może powierzyć usunięcie wad podmiotowi trzeciemu na koszt i ryzyko Wykonawcy.
4. Zamawiający wykonuje uprawnienia z tytułu rękojmi za wady niezależnie od uprawnień wynikających z gwarancji jakości.
5. Bieg terminu rękojmi za wady i gwarancji jakości liczy się od dnia przekazania Zamawiającemu przedmiotu umowy Protokołem Końcowym Odbioru Robót.

§ 7

1. Wykonawca jest obowiązany w razie niewykonania lub nienależytego wykonania umowy do zapłaty kary umownej Zamawiającemu w wysokości jn:
 - 1/ za opóźnienie w przekazaniu Zamawiającemu przedmiotu umowy z przyczyn leżących po stronie Wykonawcy w wysokości 0,10 % łącznego wynagrodzenia brutto, o którym mowa w § 4 ust. 1 za każdy dzień opóźnienia, licząc od następnego dnia po upływie terminu umownego,
 - 2/ za opóźnienie w usunięciu wad stwierdzonych przy odbiorze lub w okresie rękojmi za wady i gwarancji z przyczyn leżących po stronie Wykonawcy w wysokości 0,20 % łącznego wynagrodzenia brutto, o którym mowa w § 4 ust. 1 za każdy dzień opóźnienia liczony od dnia wyznaczonego na usunięcie wad; w przypadku niedotrzymania dodatkowego terminu karę umowną zwiększa się o 50 %,
 - 3/ za odstąpienie od umowy przez Zamawiającego lub Wykonawcę z przyczyn leżących po stronie Wykonawcy w wysokości 20 % łącznego wynagrodzenia brutto, o którym mowa w § 4 ust. 1.
2. Zamawiający jest obowiązany do zapłaty kary umownej Wykonawcy w wysokości jn:
 - 1/ za opóźnienie w przeprowadzeniu odbioru z przyczyn leżących po stronie Zamawiającego w wysokości 0,10 % łącznego wynagrodzenia brutto, o którym mowa w § 4 ust. 1 za każdy dzień opóźnienia licząc od dnia następnego po terminie, w którym odbiór powinien być zakończony,
 - 2/ za odstąpienie od umowy przez Zamawiającego lub Wykonawcę z przyczyn leżących po stronie Zamawiającego w wysokości 20 % łącznego wynagrodzenia brutto, o którym mowa w § 4 ust. 1.
3. W przypadku poniesienia szkody wyższej od zastrzeżonych powyżej kar umownych strony mogą dochodzić odszkodowania uzupełniającego na zasadach określonych w Kodeksie cywilnym.
4. Wykonawca upoważnia Zamawiającego do potrącenia kar umownych z przysługującego mu wynagrodzenia.

§ 8

1. Przedmiotem odbioru końcowego będzie całość robót objętych umową, poprzedzona protokołami technicznego odbioru poszczególnych obiektów.
2. Jeżeli w toku czynności odbioru zostaną stwierdzone wady, to Zamawiającemu przysługują następujące uprawnienia:
 - 1/ jeżeli wady nadają się do usunięcia, Zamawiający może odmówić odbioru do czasu usunięcia wad,
 - 2/ jeżeli wady nie nadają się do usunięcia, a umożliwiają one użytkowanie przedmiotu odbioru zgodnie z jego przeznaczeniem, Zamawiający może obniżyć wynagrodzenie,
 - 3/ jeżeli wady uniemożliwiają użytkowanie przedmiotu odbioru zgodnie z jego przeznaczeniem, Zamawiający może odstąpić od odbioru i żądać wykonania przedmiotu odbioru po raz drugi na koszt Wykonawcy.
3. Z czynności odbioru końcowego będzie spisany protokół końcowy odbioru robót zawierający wszelkie ustalenia dokonane w toku odbioru, jak też terminy wyznaczone na usunięcie stwierdzonych wad w przedmiocie odbioru. Jeżeli Wykonawca nie usunie wad w terminie ustalonym w protokole końcowym odbioru robót, Zamawiający jest uprawniony do usunięcia wad na koszt Wykonawcy.
4. O wykryciu wad w okresie rękojmi za wady i gwarancji, jakości Zamawiający lub inny podmiot działający w jego imieniu zawiadomi Wykonawcę na piśmie z podaniem terminu ich usunięcia, który nie może być krótszy niż 7 dni, a w przypadku nieusunięcia wad przez Wykonawcę Zamawiający usunie wady obciążając pełnymi kosztami ich usunięcia Wykonawcę.
5. Odbiór po okresie rękojmi za wady i gwarancji oraz ostateczne rozliczenie zabezpieczenia nastąpi w ciągu 14 dni od dnia upływu okresu gwarancyjnego.
6. Wykonawca ponosi wobec Zamawiającego pełną odpowiedzialność za roboty wykonane przez jego podwykonawców.
7. Zamawiającemu przysługuje prawo kontroli jakości robót i materiałów użytych przez Wykonawcę do realizacji zamówienia.
8. Na każde żądanie Zamawiającego, Wykonawca na bieżąco zobowiązany jest okazać w stosunku do wskazanych materiałów następujące dokumenty: certyfikat na znak bezpieczeństwa, aprobatę techniczną, deklarację zgodności z Polską Normą albo aprobatą techniczną.

§ 9

1. Jeżeli Zamawiający mimo osiągnięcia gotowości przedmiotu umowy do odbioru nie przystąpi do odbioru, Wykonawca może ustalić protokolarnie stan przedmiotu odbioru przez powołaną przez siebie komisję zawiadamiając o tym Zamawiającego listem poleconym.
2. Protokół, o którym mowa w ust. 1 stanowi podstawę do wystawienia faktury VAT i żądania zapłaty wynagrodzenia.
3. Zamawiający naliczy karę w wysokości 10 % licząc od wynagrodzenia brutto, o którym mowa w § 4 ust. 1 o ile pomimo zgłoszenia przez Wykonawcę gotowości do odbioru robót Komisja powołana przez Zamawiającego odstąpi od rozpoczęcia czynności odbiorowych z winy Wykonawcy.

§ 10

1. W przypadku nieprzystąpienia Wykonawcy do przyjęcia terenu budowy z przyczyn leżących po stronie Wykonawcy w terminie 7 dni licząc od dnia wskazanego w nin. umowie lub nierozpoczęcia robót w terminie 7 dni od dnia przekazania terenu budowy z winy Wykonawcy, Zamawiający może odstąpić od umowy w terminie natychmiastowym na koszt Wykonawcy oraz naliczyć karę umowną, o której mowa w § 7 ust. 1 pkt 3.

2. W przypadku przerwy w robotach trwającej powyżej 3 dni z winy Wykonawcy Zamawiający może odstąpić od umowy w terminie natychmiastowym na koszt Wykonawcy oraz naliczyć karę umowną, o której mowa w § 7 ust. 1 pkt 3.
3. Jeżeli Wykonawca nie przedstawi Programu naprawczego lub nie realizuje zaakceptowanego przez Zamawiającego Programu naprawczego, pomimo pisemnego wezwania do jego przedstawienia lub realizacji jego postanowień Zamawiający może odstąpić od umowy w terminie natychmiastowym na koszt Wykonawcy, oraz naliczyć karę umowną, o której mowa w § 7 ust. 1 pkt 3.
4. W przypadku odstąpienia od umowy przez jedną ze stron Wykonawca natychmiast wstrzyma wykonywanie robót oraz w terminie 7 dni zabezpieczy przerwane roboty w zakresie uzgodnionym z Zamawiającym oraz sporządzi na swój koszt i swoim staraniem szczegółowy protokół inwentaryzacji robót przerwanych w/g stanu na dzień odstąpienia przy udziale Zamawiającego.
5. W przypadku odstąpienia od umowy przez jedną ze stron Wykonawca niezwłocznie usunie z terenu budowy urządzenia zaplecza budowy przez niego dostarczone lub wniesione materiały i urządzenia, niestanowiące własności Zamawiającego lub ustali zasady przekazania tego majątku Zamawiającemu.
6. W przypadku odstąpienia od umowy przez jedną ze stron Wykonawca w terminie 14 dni zgłosi, aby Zamawiający dokonał odbioru robót przerwanych, robót zabezpieczających oraz terenu budowy przekazując wcześniej wszystkie znajdujące się w jego posiadaniu dokumenty.
7. Jeżeli Wykonawca mimo odstąpienia od umowy nie przystąpi do niezwłocznego zabezpieczenia przerwanych robót i nie sporządzi szczegółowego protokołu inwentaryzacji robót przerwanych wg. stanu na dzień odstąpienia, Zamawiający wykona te czynności na koszt Wykonawcy.
8. Wszelkie dodatkowe koszty związane z odstąpieniem od umowy ponosi strona, z winy której nastąpiło odstąpienie od umowy.

§ 11

1. Strony nie będą odpowiedzialne za niewypełnienie lub nieprawidłowe wypełnienie swych odpowiednich zobowiązań wynikających z niniejszej umowy w przypadkach, gdy takie niewypełnienie lub nieprawidłowe wypełnienie spowodowane zostało zaistnieniem siły wyższej.
2. Siła wyższa oznacza nadzwyczajny przypadek pozostający poza kontrolą, działaniami lub powstrzymaniem się od działań przez stronę, którego nie sposób było przewidzieć ani uniknąć, który zaistniał po dniu podpisania niniejszej umowy. Za okoliczności stanowiące siłę wyższą dla celów niniejszej umowy uznaje się przede wszystkim wojnę, klęski żywiołowe i inne działania sił przyrody, strajki, awarie, a także nadzwyczajne działania rządowe i administracyjne oraz działania podmiotów mających wpływ na wykonanie niniejszej umowy, a których działalność jest niezależna od stron umowy.
3. Każda ze stron, w miarę możliwości, zobowiązuje się poinformować stronę drugą o przypadkach i charakterze siły wyższej, które mogłyby mieć wpływ na wypełnienie ich wzajemnych zobowiązań i obowiązków wynikających z niniejszej umowy.
4. W przypadku, gdy okoliczność siły wyższej będzie trwała dłużej niż 14 dni, każda ze stron będzie uprawniona do odstąpienia od umowy ze skutkiem natychmiastowym.
5. Jeżeli w trakcie wykonywania robót Wykonawca natrafi na przeszkody fizyczne, których wystąpienia, pomimo swego doświadczenia, nie mógł przewidzieć na etapie ofertowania, ma obowiązek niezwłocznie powiadomić o tym Zamawiającego oraz opracować i przedstawić Zamawiającemu do akceptacji propozycje dotyczące uniknięcia lub zmniejszenia wpływu takiego wydarzenia lub okoliczności na wykonanie przedmiotu umowy.

§ 12

W sprawach nieuregulowanych niniejszą umową mają zastosowanie przepisy Kodeksu cywilnego.

§ 13

1. Wszelka korespondencja między stronami będzie dokonywana na adresy umieszczone na pierwszej stronie niniejszej umowy.
2. W wypadku zmiany adresu, każda ze stron jest zobowiązana do powiadomienia na piśmie o tym fakcie drugą stroną.
3. Wszelkie negatywne konsekwencje wynikające z braku informacji, o której mowa w ust. 2 obciążają stronę, która nie dopełniła obowiązku poinformowania o zmianie adresu.
4. Korespondencja wysłana listem poleconym lub pocztą kurierską na adres podany na wstępie niniejszej umowy jest uważana za doręczoną.

§ 14

1. Jeżeli jakieś postanowienie niniejszej umowy jest lub stanie się nieskuteczne, to nie narusza to ważności pozostałych postanowień. Strony umowy w takim przypadku zobowiązane są do dokonania uregulowania zastępczego, które jest możliwie najbliższe celowi gospodarczemu postanowienia nieskutecznego.
2. Wszelkie zmiany Umowy wymagają zachowania formy pisemnej pod rygorem nieważności.

§ 15

Wszelkie ewentualne spory wynikające z treści i wykonywania niniejszej umowy lub z nią związane, strony zobowiązują się rozwiązywać polubownie, działając w dobrej wierze i w poszanowaniu słusznego interesu drugiej strony. Jeżeli wypracowanie rozwiązania polubownego w terminie 7 dni od poinformowania o zaistnieniu sporu nie będzie możliwe, strony poddadzą spór pod rozstrzygnięcie właściwemu miejscowo dla siedziby Zamawiającego, sądowi powszechnemu.

§ 16

Umowę sporządzono w dwóch jednobrzmiących egzemplarzach, po jednym egzemplarzu dla każdej ze stron.

ZAMAWIAJĄCY

WYKONAWCA

PRACOWNIA ARCHITEKTONICZNO - BUDOWLANA



Jarosław Bartosik

78-650 Mirosławiec, ul. Wolności 38, ☎ (067) 25-95-195
NIP: 765-151-51-28 REGON: 320944236

**PROJEKT BUDOWLANY WYMIANY
POSADZKI W CZĘŚCI GARAŻOWEJ
BUDYNKU OSP WRAZ Z
PRZEBUDOWĄ I ROZBUDOWĄ PLACU
PRZED REMIZĄ Z MIEJSCAMI
POSTOJU POJAZDÓW**

Obiekt: remiza OSP.

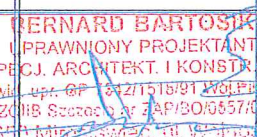
Adres: Wierzchowo, Plac Orła Białego 4, dz. nr 250/2.

Rodzaj opracowania: projekt budowlany.

Branża projektu: urbanistyka, architektura, konstrukcja, drogowa.

Inwestor: Gmina Wiechowo, ul. Długa 29, 78-530 Wierzchowo.

Opracował:

L.p.	Branża opracowania	Funkcja	Nazwisko i imię nr ewid. upraw. bud.	Podpis
1.	Urbanistyka, architektura, konstrukcja i drogowa	Autor opracowania Projektant	Bartosik Bernard GP7342/1515/91 w specjalności arch.-konstr.	 BERNARD BARTOSIK UPRAWNIONY PROJEKTANT W SPECJ. ARCHITEKT. I KONSTR. BUL Nr ewid. upr. GP 7342/1515/91 WOLP/str. 1 ZOB B Szczapecz. Nr ZAP/BO/0557/01 78-650 Mirosławiec, ul. Wolności 38

KIEROWNIK PRACOWNI
Architektoniczno-Budowlanej

Jarosław Bartosik

Mirosławiec, dnia 24 maja 2017 r.

ZAWARTOŚĆ OPRACOWANIA :

1. Zaświadczenie o przynależności do samorządu budowlanego projektanta - autora opracowania w specjalności architektoniczno-konstrukcyjnej
2. Uprawnienia projektowe i wykonawcze projektanta - autora opracow. w specjalności architektoniczno-konstrukcyjnej
3. Opis techniczny projektu budowlanego Str.nr 1-3
4. Informacja dotycząca bezpieczeństwa i ochrony zdrowia w trakcie prowadzenia robót budowlanych Str.nr 4-5
5. Projekt zagospodarowania terenu na mapie w skali 1:500 Rys.nr 1
6. Rysunki techniczne projektu budowlanego :
 - rzut przysiemia garażu OSP w skali 1:50 Rys.nr 2
 - przekrój A-A stanu istniejącego garażu w skali 1:50 Rys.nr 3
 - przekrój A'-A' stanu projektowanego garażu w skali 1:50 Rys.nr 4
 - rzut placu przed remizą w skali 1:200 Rys.nr 5

KIEROWNIK PRACOWNI
Architektoniczno-Budowlanej

Jarosław Bartosik

O ś w i a d c z e n i e :

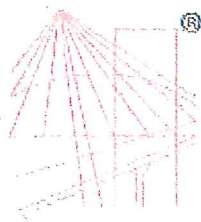
Na podstawie art. 20 ust. 4 ustawy Prawo budowlane oświadczam, iż projekt budowlany wymiany posadzki w części garażowej budynku OSP wraz z przebudową i rozbudową placu przed remizą z miejscami postoju pojazdów na terenie działki oznaczonej geodezyjnie nr 250/2 położonej w Wierzchowie przy Placu Orła Białego nr 4 opracowany dla Gminy Wierzchowo, ul. Długa 29, 78-530 Wierzchowo został sporządzony zgodnie z obowiązującymi przepisami i zasadami wiedzy technicznej :

1. Branża architektoniczno-konstrukcyjna :

- Projektant - autor opracowania w specjalności architektoniczno-konstrukcyjnej Bernard Bartosik GP.7342.1515/91

Bernard Bartosik
uprawniony
PROJEKTANT - KIEROWNIK BUDOWY
INSPEKTOR NADZORU OBIEKT. BUDOWL.
w specjal. architekt. konstrukc. i inżyn. lądzi.
Nr upr. KN 258/74-III WGPBIOŚ Koszalin
Dec. Wól. Pileckiego GP 7342/1515/91
78-650 Mirosławiec, Wolności 33, tel. 672595156

Mirosławiec, dnia 24 maja 2017 r.



® P O L S K A
I Z B A
I N Ż Y N I E R Ó W
B U D O W N I C T W A

Zaświadczenie

o numerze weryfikacyjnym:

ZAP-K9E-XYZ-HDE *

Pan Bernard BARTOSIK o numerze ewidencyjnym ZAP/BO/0057/01

adres zamieszkania ul. Wolności 38, 78-650 MIROSŁAWIEC

jest członkiem Zachodniopomorskiej Okręgowej Izby Inżynierów Budownictwa i posiada wymagane ubezpieczenie od odpowiedzialności cywilnej.

Niniejsze zaświadczenie jest ważne od 2017-01-01 do 2017-12-31.

Zaświadczenie zostało wygenerowane elektronicznie i opatrzone bezpiecznym podpisem elektronicznym weryfikowanym przy pomocy ważnego kwalifikowanego certyfikatu w dniu 2016-12-21 roku przez:

Zygmunt Meyer, Przewodniczący Rady Zachodniopomorskiej Okręgowej Izby Inżynierów Budownictwa.

(Zgodnie art. 5 ust 2 ustawy z dnia 18 września 2001 r. o podpisie elektronicznym (Dz. U. 2001 Nr 130 poz. 1450) dane w postaci elektronicznej opatrzone bezpiecznym podpisem elektronicznym weryfikowanym przy pomocy ważnego kwalifikowanego certyfikatu są równoważne pod względem skutków prawnych dokumentom opatrzonym podpisami własnoręcznymi.)

* Weryfikację poprawności danych w niniejszym zaświadczeniu można sprawdzić za pomocą numeru weryfikacyjnego zaświadczenia na stronie Polskiej Izby Inżynierów Budownictwa www.piib.org.pl lub kontaktując się z biurem właściwej Okręgowej Izby Inżynierów Budownictwa.

Piła, 1992-01-21

WOJEWODA PIILSKI

GP-7342/1515/91

DECYZJA

Zgodnie z orzeczeniem Ministra Gospodarki Przestrzennej i Budownictwa zawartym w decyzji z dnia 1992-01-09 znak: UA 4/053-K-948/91, na podstawie § 2 ust. 2 pkt 1 i 2, § 13 ust. 1 pkt 1 i 2 rozporządzenia Ministra Gospodarki Terenowej i Ochrony Środowiska z dnia 20 lutego 1975 r. w sprawie samodzielnych funkcji technicznych w budownictwie (Dz.U. Nr 8, poz. 46) z późniejszymi zmianami.

postanawiam

w y d a ć Panu Bernardowi Bartosikowi - technikowi budowlanemu ur. dnia 17 kwietnia 1946 r. w Osieczku stwierdzenie posiadania przygotowania zawodowego do pełnienia samodzielnej funkcji projektanta w specjalności architektonicznej i specjalności konstrukcyjno - budowlanej.

Pan Bernard Bartosik jest upoważniony do:

- 1) sporządzania projektów w zakresie rozwiązań architektonicznych w budownictwie jednorodzinym, zagrodowym oraz innych budynków o kubaturze do 1000 m³,
- 2) sporządzania projektów rozwiązań konstrukcyjno - budowlanych w zakresie budynków oraz innych budowli - o powszechnie znanych rozwiązaniach konstrukcyjnych i schematach technicznych z wyłączeniem linii, węzłów i stacji kolejowych, dróg i nawierzchni lotniskowych, mostów, budowli hydro-technicznych i wodnomelioracyjnych.

Od niniejszej decyzji przysługuje stronie prawo wniesienia odwołania do Ministra Gospodarki Przestrzennej i Budownictwa za pośrednictwem Wojewody Piilskiego w terminie 14 dni od dnia otrzymania decyzji.

Otrzymuje:

Pan Bernard BARTOSIK
ul. Wolności 38
78-650 Mirosławiec

Za zgodność z oryginałem
Bernard Bartosik
PROJEKTANT



Z UD. WOJEWODY
Inż. arch. Andrzej Olszak
Główny Architekt Wojewódzki
Dyrektor Wydziału Gospodarki
Przestrzennej

O p i s t e c h n i c z n y

PROJEKTU BUDOWLANEGO wymiany posadzki w remizie OSP wraz z przebudową i rozbudową placu przed remizą z miejscami postojowymi pojazdów na terenie działki oznaczonej geodezyjnie nr 250/2 położonej w Wierzchowie przy Placu Orła Białego 4

1. Podstawa opracowania :

- zlecenie Gminy Wierzchowo, ul. Długa 29, 78-530 Wierzchowo
- mapa sytuacyjno-wysokościowa nieruchomości w skali 1:1000
- wizja lokalna nieruchomości w dniu 19 maja 2017 r. z uzgodnieniem z Inwestorem zakres projektowanych prac budowlanych z zagospodarowaniem terenu
- warunki gruntowe posadowienia obiektu
- normy i normatywy techniczne obowiązujące w budownictwie

2. Zakres opracowania :

Przedmiotem opracowania jest projekt budowlany architektoniczno-konstrukcyjny wymiany posadzki w remizie OSP wraz z przebudową i rozbudową placu przed remizą z miejscami postojowymi pojazdów na terenie działki oznaczonej geodezyjnie nr 250/2 położonej w Wierzchowie przy Placu Orła Białego nr 4

3. Charakterystyka terenu istniejącego :

Nieruchomość objęta opracowaniem jest zabudowana budynkiem remizy Ochotniczej Straży Pożarnej w Wierzchowie przy Placu Orła Białego 4 z wejściem i wjazdem z ulicy wiejskiej wraz z placem utwardzonym miejsc postoju pojazdów z miejscami na pojemniki odpadów komunalnych

4. Opinia geotechniczna posadowienia obiektu :

Pod warstwą gleby gr. 25 cm zalegają piaski drobne i średnie z glinami piaszczystymi. Wody gruntowej do wysokości posadowienia fundamentów nie stwierdzono. Kategoria geotechniczna obiektu I w prostych warunkach geotechnicznych

5. Informacja o działce pod względem ochrony zabytków :

Nieruchomość objęta opracowaniem nie jest ujęta w gminnym i wojewódz

kim rejestrze ochrony zabytków.

6. Informacja o działce pod względem ochrony środowiska :

Projektowana wymiana posadzki w remizie OSP wraz z przebudową i rozbudową placu przed remizą z miejscami postoju pojazdów nie pogorszą stanu otoczenia i środowiska

7. Wpływ prac budowlanych na eksploatację górniczą :

nie dotyczy

8. Obszar oddziaływania obiektu :

Obszar oddziaływania wymiany posadzki w remizie OSP wraz z przebudową i rozbudową placu przed remizą z miejscami postoju pojazdów jest w granicach działki objętej opracowaniem oznaczonej geodezyjnie nr 250/2 położonej w Wierzchowie przy Placu Orła Białego 4 i jest zgodna z Rozporządzeniem Ministra Infrastruktury z dnia 12 kwietnia 2002 r. w sprawie warunkach technicznych, jakim powinny odpowiadać budynki i ich usytuowanie /Dz.U.nr 75, poz. 690 wraz z późniejszymi zmianami.

9. Opis budynku OSP w Wierzchowie :

Obiekt wolnostojący parterowy murowany z dachem dwuspadowym pokryty papą z obróbkami z blachy stalowej ocynkowanej o danych ogólnych:

- funkcja, przeznaczenie: remiza Ochotniczej Straży Pożarnej

- powierzchnia zabudowy m^2 334,15

- powierzchnia użytkowa m^2 270,45

 w tym: garaże na samochody m^2 96,47

- kubatura budynku m^3 1.570,50

- instalacje: elektryczna, wodno-kanalizacyjna i grzewcza C.O. z wentylacją grawitacyjną

Stan techniczny budynku dobry kwalifikujący do wykonania wymiany posadzki w części garażowej w celu podwyższenia wysokości parteru o 10 cm.

10. Projektowane prace budowlane w budynku remizy OSP :

Projektuje się przebudowę posadzki cementowej w części garażowej

na powierzchni m^2 96,47 zgodnie z rysunkiem konstrukcyjnym nr 4.
Projektowana jest przebudowa i rozbudowa placu przed budynkiem
remizy OSP wraz z miejscami postoju pojazdów o nawierzchni z kostki
betonowej na podłożu piaskowo-cementowym zgodnie z rysunkiem nr 5

11. Projektowane zagospodarowanie terenu :

Zagospodarowanie terenu przedłożono na planie zagospodarowania
terenu na mapie w skali 1:500 stanowiący Rys.nr 1

O p r a c o w a ł :

Bernard Bartosiak
uprawniony
PROJEKTANT - KIEROWNIK BUDOWY
INSPEKTOR NADZORU OBIEKT. BUDOWL.
w specjal. architekt.-konstrukc. i inżynierij.
Nr upr. KN 368/74 IAW WGF3/OS Koszalin
Dac. Woj. Piłsudskiego GP 73421515/1
73-650 Mirosławiec, Wolności 33, tel. 67/2396133

Mirosławiec, dnia 24 maja 2017 r.

PRACOWNIA
Architektoniczno - Budowlana
Jarosław Bartosik
ul. Wolności 38
78-650 MIROSLAWIEC
NIP 765-151-51-28 REGON 326944236
tel. 67 259 53 95

I N F O R M A C J A

DOTYCZĄCA BEZPIECZEŃSTWA i OCHRONY ZDROWIA
w TRAKCIE PROWADZENIA ROBÓT BUDOWLANYCH

Obiekt: WYMIANA POSADZKI w CZĘŚCI GARAŻOWEJ BUDYNKU OSP WRAZ z PRZE-
BUDOWA i ROZBUDOWA PLACU PRZED REMIZĄ z MIEJSCAMI POSTOJU
POJAZDÓW

Adres: WIERZCHOWO, PLAC ORŁA BIAŁEGO 4, DZIAŁKA nr 250/2

Rodzaj opracowania: INFORMACJA DOTYCZĄCA BEZPIECZEŃSTWA i OCHRONY
ZDROWIA w TRAKCIE PROWADZENIA ROBÓT BUDOWLANYCH

Inwestor: GMINA WIERZCHOWO, ul. DŁUGA 29, 78-530 WIERZCHOWO

Z a w a r t o ś ć :

1. Część opisowa informacji dotyczącej bezpieczeństwa i ochrony zdrowia w trakcie prowadzenia robót budowlanych

O p r a c o w a k :

Projektant - Autor opracowania
w specjalności architektoniczno-
konstrukcyjnej: Bernard Bartosik
GP.7342.1515/91

Bernard Bartosik
uprawniony
PROJEKTANT - KIEROWNIK BUDOWY
INSPEKTOR NADZORU OBIEKT. BUDOWL.
w specjal. architekt. - Konstrukc. i inżyn. st. i.
Nr upr. KN 453/74 UW WGPŚ/15 Roz. 1974
Dec. Woj. Półn. 67 7342/1515/91
78-650 Mirosławiec, Wolności 38, tel. 672595155

KIEROWNIK PRACOWNI
Architektoniczno-Budowlanej

Jarosław Bartosik

Mirosławiec, dnia 24 maja 2017 r.

INFORMACJA dotycząca bezpieczeństwa i ochrony zdrowia w trakcie prowadzenia robót budowlanych wymiany posadzki w części garażowej budynku OSP wraz z przebudową i rozbudową placu przed remizą z miejscami postoju pojazdów w Wierchowiu przy Placu Orła Białego 4, dz.nr 250/2

1. Zakres opracowania - rodzaj robót :

Wymiana posadzki w części garażowej BUDYNKU OSP wraz z przebudową i rozbudową placu przed remizą z miejscami postoju pojazdów

2. Wykaz istniejących obiektów budowlanych :

Nieruchomość objęta opracowaniem jest zabudowana budynkiem Ochotniczej Straży Pożarnej z utwardzonym placem miejsc postoju pojazdów

3. Elementy zagospodarowania terenu mogące zagrażać bezpieczeństwu :

Nieruchomość jest w trakcie użytkowania na cele pożarowe z lokalizacją bezpośrednią do Placu Orła Białego

4. Przewidywane zagrożenia w trakcie wykonywania prac budowlanych :

Prace rozbiórkowe posadzki w remizie OSP wraz z rozbiórką nawierzchni betonowej placu przed remizą mogą zagrażać bezpieczeństwu w trakcie wykonywania robót budowlanych

5. Instrukcja pracowników w trakcie wykonywania prac budowlanych :

Przed przystąpieniem do realizacji poszczególnych elementów prac budowlanych należy poinformować zatrudnionym pracownikom wraz ze zaznajomieniem z zakresem robót budowlanych ze zwróceniem uwagi na mogące wystąpić niebezpieczeństwa dla zdrowia i życia w trakcie prowadzenia robót budowlanych

6. Środki techniczne i organizacyjne zabezpieczające niebezpieczeństwa:

- teren prowadzonych prac wygrodzony z tablicami oszczegawczymi BHP
- sprzęt pracujący na budowie pełnowartościowy posiadający aprobaty techniczne dopuszczające do użytkowania
- pracujące osoby na budowie z kwalifikacjami do wykonywania prac budowlanych przestrzegających przepisy BHP w budownictwie
- na budowie znajduje się apteczka pierwszej pomocy z wyznaczoną osobą do jej obsługi
- budowę kieruje uprawniony kierownik robót

O p r a c o w a ł :

Bernard Bartosiński
uprawniony

PROJEKTANT - KIEROWNIK BUDOWY
INSPEKTOR NADZORU OBIEKTÓW BUDOWLANYCH
w specjal. architek. - konstrukcyjno-budowlanej
19 Upr. IN. 228/74 UW. WZPS/OŚ Kozanin
ul. Właj. Piłsudskiego GP 7342/1515/91
73 42 7342 Kozanin, Właściwość 33, tel. 672595195

Mirosławiec, dnia 24 maja 2017 r.

PROJEKT ZAGOSPODAROWANIA TERENU 1:1000

POWIERZCHNIE PROJEKTOWANE

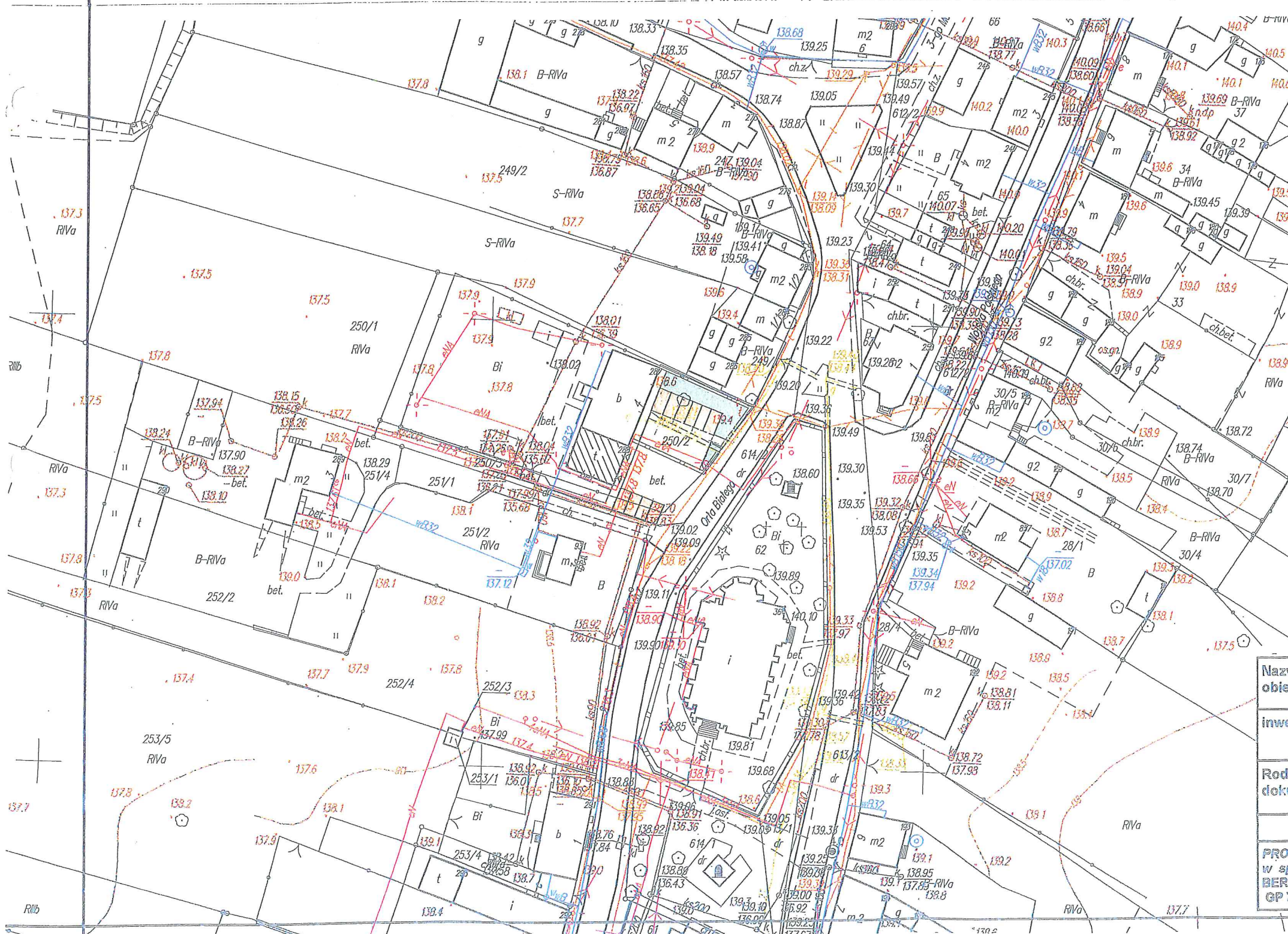
pow. miejsc postojowych 132,50 m²
pow. placu przed Remizą 358,50 m²
razem 491,00 m²

obiekt: WYMIANA POSADZKI W REMIZIE O S P WRAZ Z PRZEBUDOWĄ I ROZBUDOWĄ PLACU PRZED REMIZĄ Z MIEJSCAMI POSTOJOWYMI

adres: WIERZCHOWO , PLAC ORŁA BIAŁEGO 4, DZIAŁKA NR 250/2

inwestor: GMINA WIERZCHOWO
ul. Długa 29, 78-530 Wierzchowo 78-530

Za zgodność z oryginałem mapy
Bernard Bartosik
PROJEKTANT

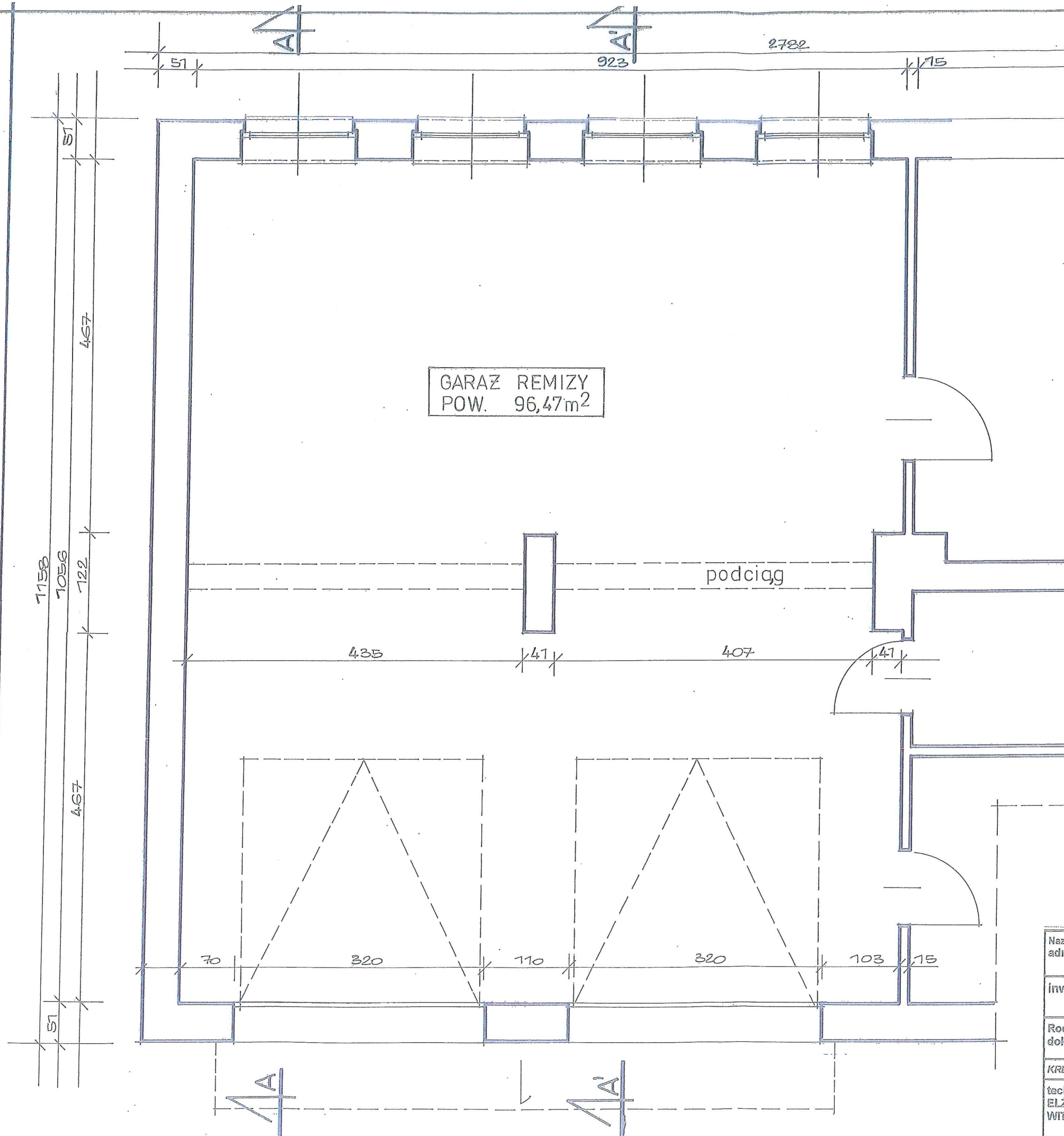


Legenda	
b	Istniejący budynek Remizy OSP
	Istn. budynek OSP – część (garaż OSP) -projektowana wymiana posadzki
	Projektowany plac przed Remizą
	Projektowane miejsca postojowe
	Teren zieleni
	Istniejące wjazdy do garażu OSP

Nazwa obiektu	WYMIANA POSADZKI W REMIZIE OSP WRAZ Z PRZEBUDOWĄ I ROZBUDOWĄ PLACU PRZED REMIZĄ Z MIEJSCAMI POSTOJOWYMI WIERZCHOWO , PLAC ORŁA BIAŁEGO 4, DZIAŁKA NR 250/2	skala 1:1000
inwestor	GMINA WIERZCHOWO ul. Długa 29, 78-530 Wierzchowo	Nr rys. 1
Rodzaj dokumentu	PROJEKT BUDOWLANY RYS.: PROJEKT ZAGOSPODAROWANIA TERENU	data 6.2017
Autor opracowania		
PROJEKTANT w specj. arch. - inżynier. BERNARD BARTOSIK GP 7342/1516/91	PODPIS	

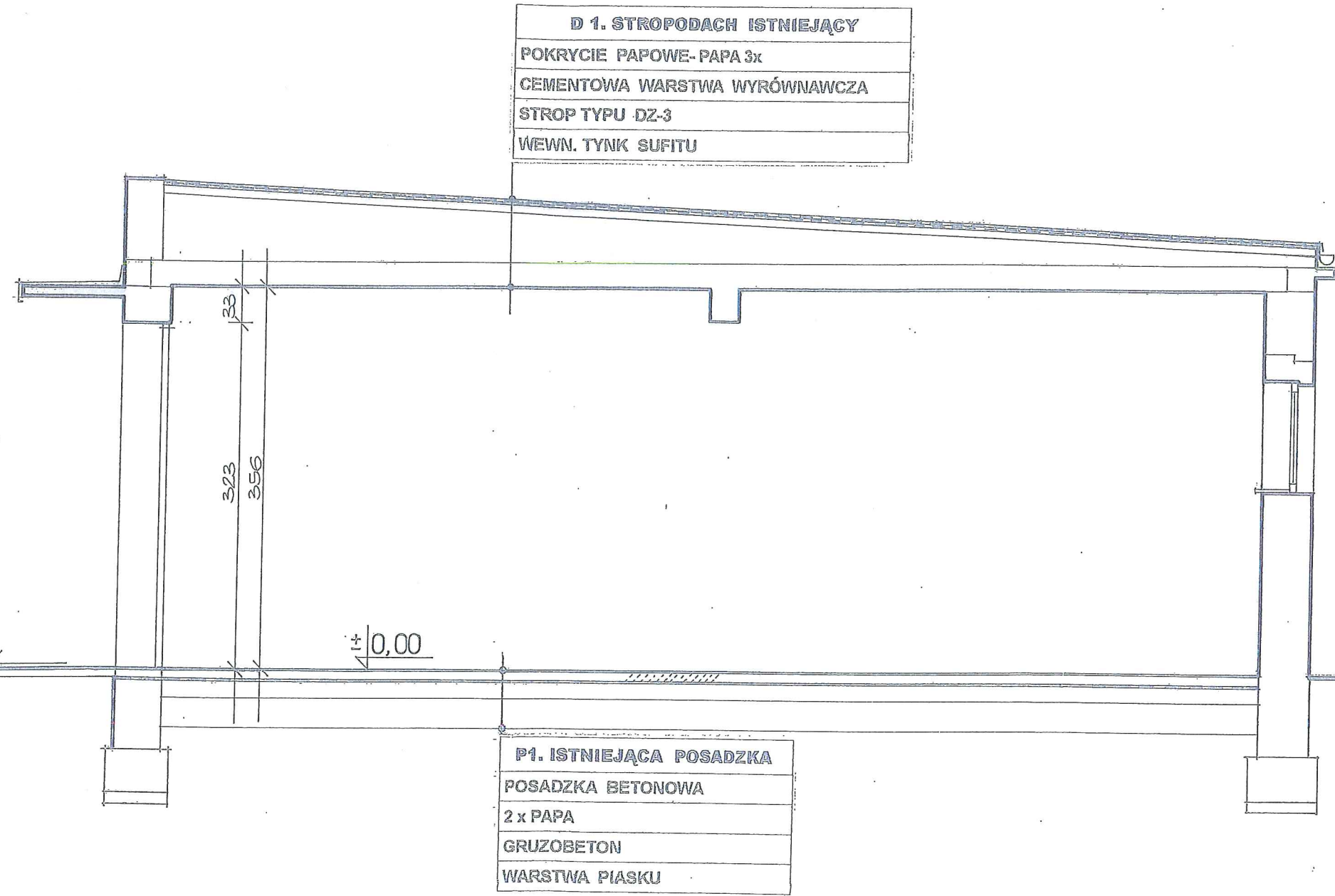
BUDYNEK REMIZY OSP

Rzut przyziemia - garaż remizy
stan istniejący



Nazwa obiektu adres	WYMIANA POSADZKI W REMIZIE OSP WRAZ Z PRZEBUDOWĄ I ROZBUDOWĄ PLACU PRZED REMIZĄ Z MIEJSCAMI POSTOJOWYMI WIERZCHOWO, PLAC ORŁA BIAŁEGO 4, DZIAŁKA NR 250/2	skala 1:50
inwestor	GMINA WIERZCHOWO ul. Długa 29, 78-530 Wierzchowo	Nr rys. 2
Rodzaj dokument	PROJEKT BUDOWLANY RYS. RZUT PRZYZIEMIA - GARAŻ REMIZY OSP -STAN ISTN.	data 5.2017
KREŚLIŁ	AUTOR OPRACOWANIA	
tech. arch. ELŻBIETA WITEK	podpis <i>moder</i> PROJEKTANT w specj. arch. - konsult. BERNARD BARTOSIK GP 7342/1515/91	podpis <i>[Signature]</i>

BUDYNEK REMIZY O S P
Przekrój A - A - garaż remizy
stan istniejący



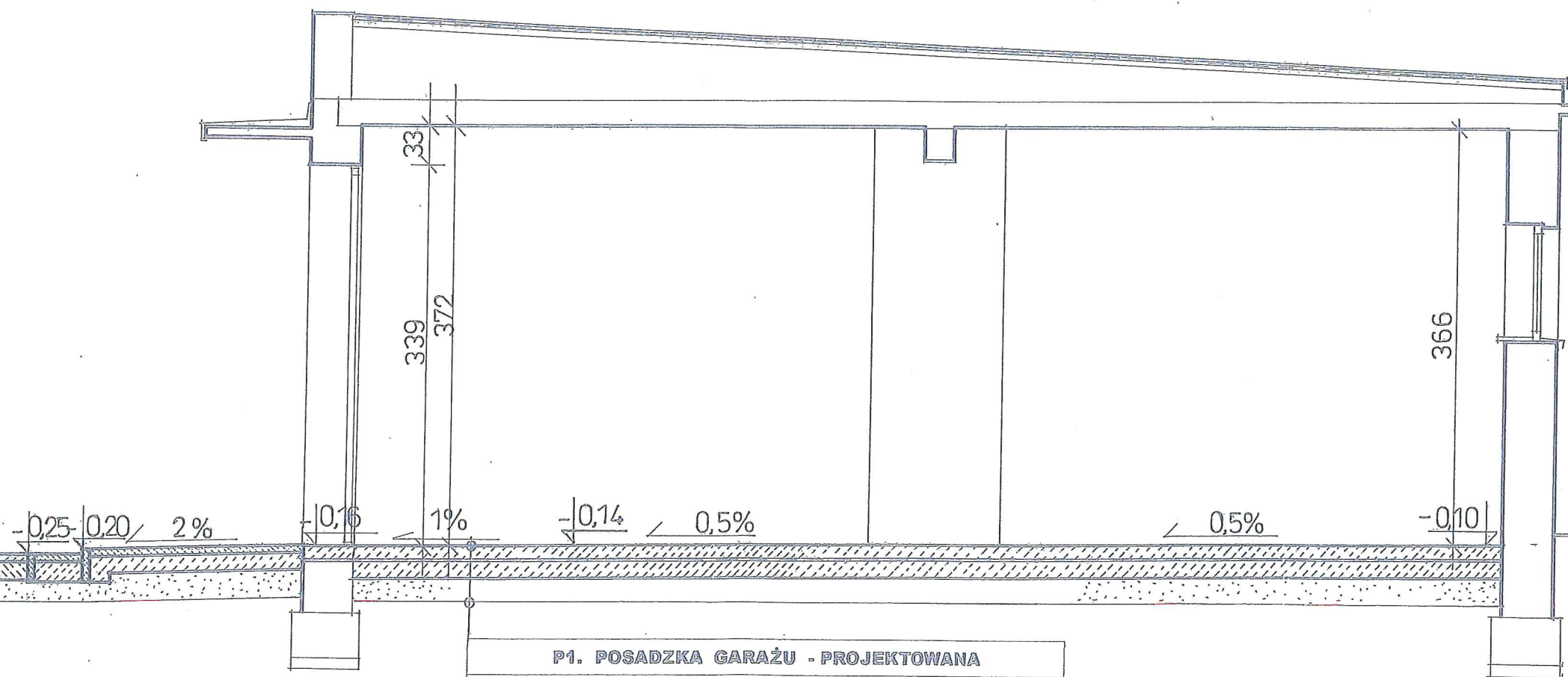
D 1. STROPODACH ISTNIEJĄCY
POKRYCIE PAPOWE-PAPA 3x
CEMENTOWA WARSTWA WYRÓWNAWCZA
STROP TYPU DZ-3
WEWN. TYNK SUFITU

P1. ISTNIEJĄCA POSADZKA
POSADZKA BETONOWA
2 x PAPA
GRUZOBETON
WARSTWA PIASKU

Nazwa obiektu adres	WYMIANA POSADZKI W REMIZIE OSP WRAZ Z PRZEBUDOWĄ I ROZBUDOWĄ PLACU PRZED REMIZĄ Z MIEJSCAMI POSTOJOWYMI WIERZCHOWO, PLAC ORŁA BIAŁEGO 4, DZIAŁKA NR 250/2	skala 1:50
inwestor	GMINA WIERZCHOWO ul. Długa 29, 78-530 Wierzchowo	Nr rys. 3
Rodzaj dokument	PROJEKT BUDOWLANY RYS. PRZEKRÓJ A - A - GARAŻ REMIZY OSP - STAN ISTN.	data 5.2017
KREŚLIŁ		AUTOR OPRACOWANIA
tech. arch. ELŻBIETA WITEK	podpis <i>Elżbieta Witek</i>	PROJEKTANT w specj. arch. - konstr. BERNARD BARTOSIK GP 7342/1515/91
		podpis <i>Bernard Bartosik</i>

BUDYNEK REMIZY O S P

Przekrój A' - A' - garaż remizy
stan projektowany



P1. POSADZKA GARAŻU - PROJEKTOWANA

POSADZKA BETONOWA UTWARDZANA POWIERZCHNIOWO W TECHNOLOGII DTS, KOLOR CEGLASTY, ZBROJONA WŁÓKNEM STAŁOWYM, ZAIMPREGNOWANA IMPREGNATAMI 'BAUTECH' (WARSTWA WYKOŃCZENIOWA POWSTAJE WRAZ Z WYLEWANIEM PŁYTY BETONOWEJ) gr. 12 cm, ZE SPADKIEM 0,5 %, POSADZKA W REJONIE BRAMY NA DŁUGOŚCI 2m SPADEK W KIERUNKU BRAMY 1%

IZOLACJA PRZECIWWILGOCIOWA - 2 x FOLIA POLIETYLENOWA LUB 2 x PAPA TERMOZGRZEWAŁNA

WARSTWA PODKŁADOWA - gr. 15 cm, Z BETONU B15, Z WYKONANYMI SZCZELINAMI POZIOMYMI (PRZECIWSKURCZOWYMI), O SZER. 3-5 mm

ISTNIEJĄCA WARSTWA UBITEGO PIASKU

T1. PLAC PRZED BUDYNKIEM OSP

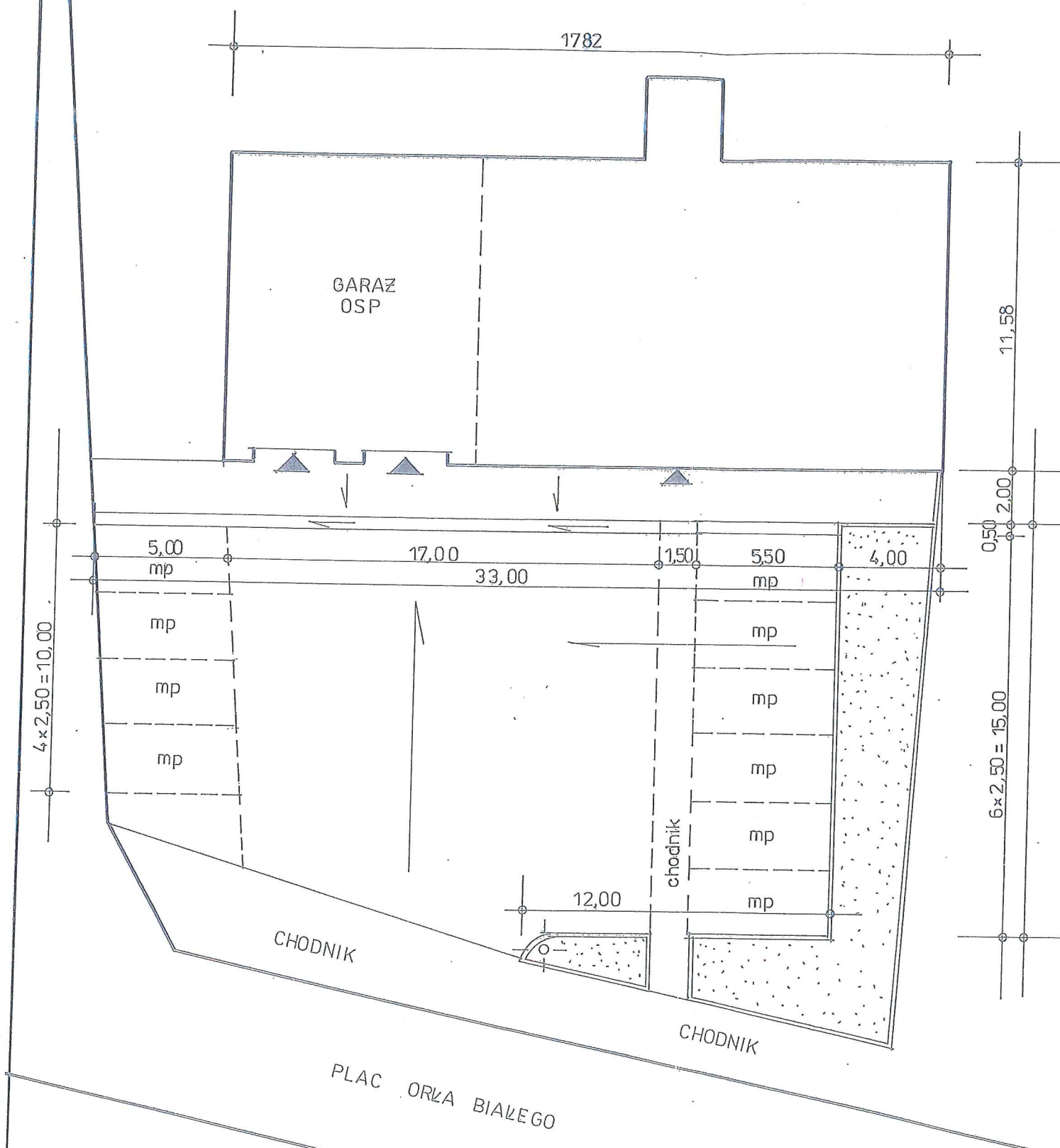
KOSTKA BETONOWA TYPU POLBRUK gr 8 cm

PODBUDOWA - CHUDY BETON B15 gr 15 cm

PODSYPKA ŻWIROWO-PIASKOWA UBITA WARSTWOWO gr 20 cm

Nazwa obiektu adres	WYMIANA POSADZKI W REMIZIE OSP WRAZ Z PRZEBUDOWĄ I ROZBUDOWĄ PLACU PRZED REMIZĄ Z MIEJSCAMI POSTOJOWYMI WIERZCHOWO, PLAC ORŁA BIAŁEGO 4, DZIAŁKA NR 250/2	skala 1:50
inwestor	GMINA WIERZCHOWO ul. Długa 29, 78-530 Wierzchowo	Nr rys. 4
Rodzaj dokument	PROJEKT BUDOWLANY RYS. PRZEKRÓJ A' - A' - GARAŻ REMIZY OSP - STAN PROJ.	data 5.2017
KREŚLIŁ	AUTOR OPRACOWANIA	
tech. arch. ELŻBIETA WITEK	podpis <i>medea</i> PROJEKTANT w specj. arch. - konstr. BERNARD BARTOSIK GP 7342/1515/91	podpis <i>[Signature]</i>

**RZUT PLACU PRZED REMIZĄ
z miejscami postojowymi**
Stan projektowany - skala 1:200



Pow. miejsc parkingowych 132,50 m²
**pow. placu + chodnik przed
budynkiem Remizy 358,50 m²**
razem 491,00 m²

Nazwa obiektu adres	WYMIANA POSADZKI W REMIZIE OSP WRAZ Z PRZEBUDOWĄ I ROZBUDOWĄ PLACU PRZED REMIZĄ Z MIEJSCAMI POSTOJOWYMI WIERZCHOWO, PLAC ORŁA BIAŁEGO 4, DZIAŁKA NR 250/2	skala 1:200
inwestor	GMINA WIERZCHOWO ul. Długa 29, 78-530 Wierzchowo	Nr rys. 5
Rodzaj dokument	PROJEKT BUDOWLANY RYS. RZUT PLACU PRZED REMIZĄ Z MIEJSCAMI POSTOJOWYMI	data 5.2017
KREŚLIŁ	AUTOR OPRACOWANIA	
tech. arch. ELŻBIETA WITEK	podpis <i>[Signature]</i>	PROJEKTANT w specj. arch. - konstr. BERNARD BARTOSIK GP 7342/1515/01
		podpis <i>[Signature]</i>

Lp.	Podstawa	Opis i wyliczenia	j.m.	Poszcz	Razem
1	KNR 4-04 0301-03	Rozebranie posadzki z betonu żwirowego o grubości do 15 cm 10.56*9.23*0.15	m ³ m ³	14.620	
				RAZEM	14.620
2	KNR-W 4- 01 0106-01	Wykopy nieumocnione o ścianach pionowych wykonywane wewnątrz budynku z odrzuceniem na odległość do 3 m 10.56*9.23*0.25	m ³ m ³	24.367	
				RAZEM	24.367
3	KNR 4-04 1105-01	Transport gruzu samochodem samowyladowczym przy ręcznym załadunku i mechanicznym rozładunku na odległość do 1 km 10.56*9.23*0.40	m ³ m ³	38.988	
				RAZEM	38.988
4	KNR 2-31 0106-01	Warstwa odcinająca zagęszczana ręcznie - 5 cm grubości po zagęszczeniu 10.56*9.23	m ² m ²	97.469	
				RAZEM	97.469
5	KNR 2-31 0103-01	Ręczne profilowanie i zagęszczenie podłoża pod warstwy konstrukcyjne nawierzchni w gruncie kat. I-II 10.56*9.23	m ² m ²	97.469	
				RAZEM	97.469
6	KNR 2-31 0109-01	Podbudowa betonowa z dylatacją - grubość warstwy po zagęszczeniu 12 cm 10.56*9.23	m ² m ²	97.469	
				RAZEM	97.469
7	KNR 2-31 0109-02	Podbudowa betonowa z dylatacją - za każdy dalszy 1 cm grubości warstwy po zagęszczeniu Krotność = 3 10.56*9.23	m ² m ²	97.469	
				RAZEM	97.469
8	KNR-W 2- 02 0606-02	Izolacje przeciwwilgociowe z folii polietylenowej szerokiej -2xfolia 10.56*9.23	m ² m ²	97.469	
				RAZEM	97.469
9	KNR-W 2- 02 1116-02	Posadzki cementowe zatarte na gładko grubości 12 cm- posadzka przemysłowa utwardzana powierzchniowo w technologii DTS, kolor ceglasty, zbrojona włóknom rozproszonym, dylatowana 10.56*9.23	m ² m ²	97.469	
				RAZEM	97.469
10	KNR-W 4- 01 0333-05	Skucie wegarka przy bramie w ścianie z cegieł o grubości 1/2 ceg. na zaprawie cementowo-wapiennej 3.20	m m	3.200	
				RAZEM	3.200
11	KNR-W 4- 01 0708-02	Wykonanie tynków zwykłych wewnętrznych kat.III z zaprawy cem.-wap. na ościeżach z cegły, pustaków ceramicznych, betonu o szer. do 25 cm 3.20	m m	3.200	
				RAZEM	3.200
12		Przedłużenie bram dołem ze względu na obniżenie posadzki o 10cm 2	szt szt	2.000	
				RAZEM	2.000
13	KNR 4-01 1212-02	Dwukrotne malowanie farbą olejną powierzchni metalowych pełnych szpachlowanych jednokrotnie 2*3.30*3.40*2	m ² m ²	44.880	
				RAZEM	44.880

Lp.	Podstawa	Opis i wyliczenia	j.m.	Poszcz.	Razem
1	KNR 2-31 0807-01	Rozebranie nawierzchni z kostki betonowej na podsypce piaskowej z wypełnieniem spoin piaskiem 12.0*15.0	m ²		
			m ²	180.000	
				RAZEM	180.000
2	KNR 4-04 1105-01	Transport gruzu samochodem samowładowniczym przy ręcznym załadunku i mechanicznym rozładunku na odległość do 1 km 180*0.15	m ³		
			m ³	27.000	
				RAZEM	27.000
3	KNR 2-01 0205-02	Roboty ziemne wykonywane koparkami podsłębniymi w gruncie kat. III z transportem urobku samochodami samowładowniczymi na odległość do 1 km 311.0*0.30+180.0*0.15	m ³		
			m ³	120.300	
				RAZEM	120.300
4	KNR 2-31 0106-01	Warstwa odcinająca zagęszczana ręcznie - 5 cm grubości po zagęszczeniu 491.0	m ²		
			m ²	491.000	
				RAZEM	491.000
5	KNR 2-31 0103-01	Ręczne profilowanie i zagęszczenie podłoża pod warstwy konstrukcyjne nawierzchni w gruncie kat. I-II 491	m ²		
			m ²	491.000	
				RAZEM	491.000
6	KNR 2-31 0402-04	Ława pod krawężniki betonowa z oporem (17.50+7.0+24.0+16.0)*0.15*0.30	m ³		
			m ³	2.903	
				RAZEM	2.903
7	KNR 2-31 0403-01	Krawężniki betonowe wystające o wymiarach 15x30 cm na podsypce piaskowej 17.50+7.0+24.0+16.0	m		
			m	64.500	
				RAZEM	64.500
8	KNR 2-31 0109-03	Podbudowa betonowa bez dylatacji - grubość warstwy po zagęszczeniu 12 cm 491.0	m ²		
			m ²	491.000	
				RAZEM	491.000
9	KNR 2-31 0109-02	Podbudowa betonowa z dylatacją - za każdy dalszy 1 cm grubości warstwy po zagęszczeniu Krotność = 3 491	m ²		
			m ²	491.000	
				RAZEM	491.000
10	KNR 2-31 0607-02	Odwodnienie liniowe typu ciężkiego(żelwne) 29.0	m		
			m	29.000	
				RAZEM	29.000
11	KNR 2-31 0402-04	Ława pod odwodnienie z oporem 29.0*0.15*0.40	m ³		
			m ³	1.740	
				RAZEM	1.740
12	KNR 2-31 0511-03	Nawierzchnie z kostki brukowej betonowej o grubości 8 cm na podsypce cementowo-piaskowej 491	m ²		
			m ²	491.000	
				RAZEM	491.000
13	KNR 2-21 0101-01	Oczyszczenie terenu z resztek budowlanych, gruzu i śmieci - zebranie i złożenie zanieczyszczeń w przyzmy 90*0.03	m ³		
			m ³	2.700	
				RAZEM	2.700
14	KNR 2-21 0101-04	Oczyszczenie terenu z resztek budowlanych, gruzu i śmieci - wywiezienie zanieczyszczeń samochodami na odległość do 1.0 km 90*0.03	m ³		
			m ³	2.700	
				RAZEM	2.700
15	KNR 2-21 0209-01	Ręczne rozrzucenie torfu na terenie płaskim grubość warstwy 2 cm 0.009	ha		
			ha	0.009	
				RAZEM	0.009
16	KNR 2-21 0209-02	Ręczne rozrzucenie torfu na terenie płaskim - dodatek za każdy następny 1 cm grubość warstwy Krotność = 3 0.009	ha		
			ha	0.009	
				RAZEM	0.009
17	KNR 2-21 0401-01	Wykonanie trawników dywanowych siewem na gruncie kat. I-II bez nawożenia 90	m ²		
			m ²	90.000	
				RAZEM	90.000